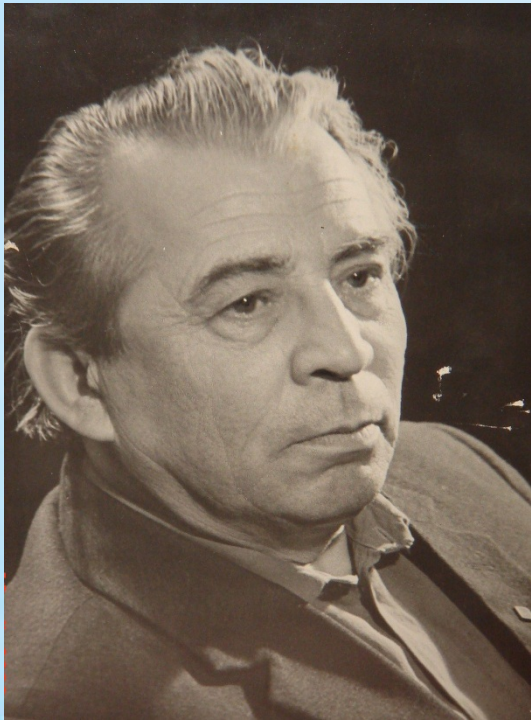


## Нәби Дәүли (1910-1989 ел) күренекле шагыйрь



Нәби Дәүли (Нәбиулла Хәсән улы Дәүләтшин) 1910 елның 1 июнендә элекке Казан губернасы Спас өязе (хәзерге Татарстан АССРның Әлки районы) Мәүләшә (Иске Камка) авылында ярлы крестьян гаиләсендә туа. Дүрт яшендә чакта аның әтисе, берездан әнисе үлеп китә, Нәбиулла ятим кала. 1921 елда ул Царицын (хәзерге Волгоград) шәһәрәндә балалар колониясенә элгә. Шунда жидееллык белем ала, ФЗОдә укый, беренче әдәби әсәрләрен бастыра. Озакламый Донбасс ягына китеп, «Пролетар» исемле татар газетасы редакциясендә эшли. 1931–1933 елларда ул Винница шәһәрәндәгә хәрби мәктәптә укый, Ерак Көнчыгышта чик буе гаскәрләрендә хезмәт итә.

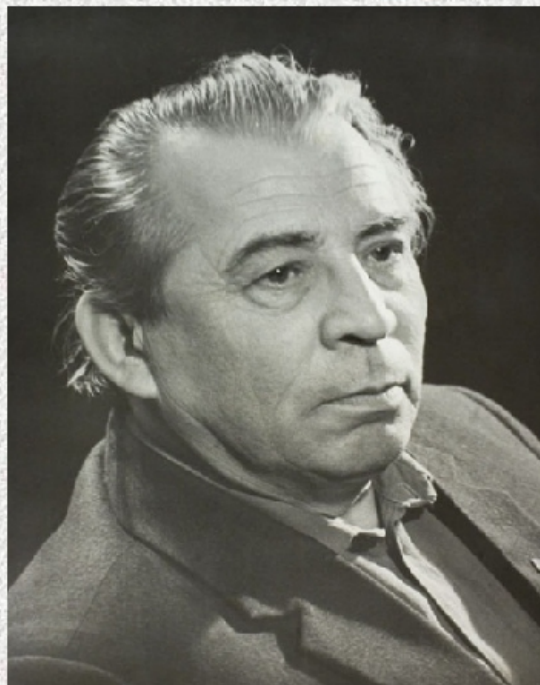
1935 елда Нәби Дәүли Казанга килеп матбугат органнарында эшли, әдәби ижат эше белән шөгыйльләнә. 1939 елда ул СССР Язучылар союзына член итеп алына. Нәби Дәүли Бөек Ватан сугышының беренче көннәреннән үк фронтка китә, әмма 1941 елның августында Орша шәһәре тирәсендә барган авыр сугышларның берсендә чолганышта калып, ул фашистлар кулына әсир төшә, 1942 елның яз башында бүтән әсирләр белән бергә Германиягә озатыла. 1945 елның апрелендә ул берничә иптәше белән лагерьдан кача, Совет Армиясенә кушыла һәм сугышны фронтта тәмамлай. 1945-1956 елларда ул Казанда художник-бизәүче булып эшли. Ул гомеренең соңгы көннәренә кадәр әдәби ижат эшеннән аерылмады.





# Нәби Дәүли

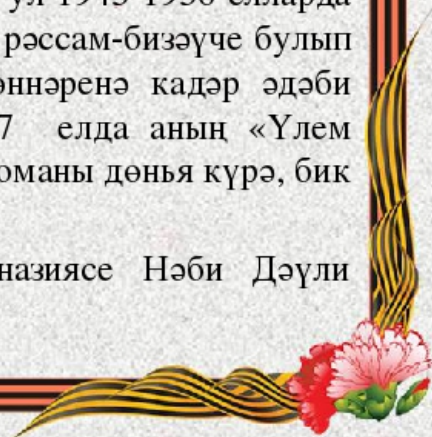
## күренекле шагыйрь



**1910 – 1989**

Бөек Ватан сугышынын беренче көннәреннән үк фронтка китә, эмма 1941 елның августында Орша шәһәре тирәсендә барган авыр сугышларның берсендә чолганышта калып, ул фашистлар кулына әсир төшә, 1942 елның яз башында бүтән әсирләр белән бергә Германиягә озатыла. 1945 елның апрелендә ул берничә иптәше белән лагерьдан кача, Совет Армиясенә кушыла һәм сугышны фронтта тәмамлай. 12 ел язучыга үзенең әсәрләрен бастырырга ирек бирмиләр һәм ул 1945-1956 елларда Казанда кара эшче, каравылчы, рәссам-биззәүче булып эшли. Ул гомеренең соңгы көннәренә кадәр әдәби ижат эшеннән аерылмый. 1957 елда аның «Үлем белән яшәү арасында» исемле романы дөнья күрә, бик тиз арада танылып китә.

Базарлы Матак авылы гимназиясе Нәби Дәүли исемен йөртә.

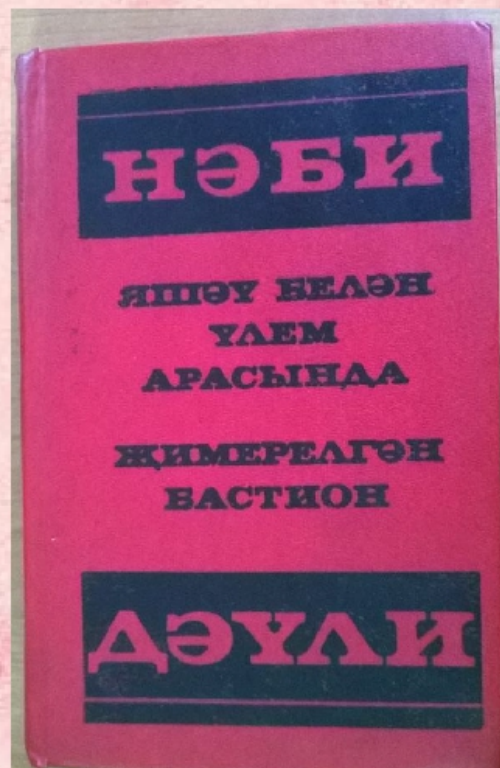
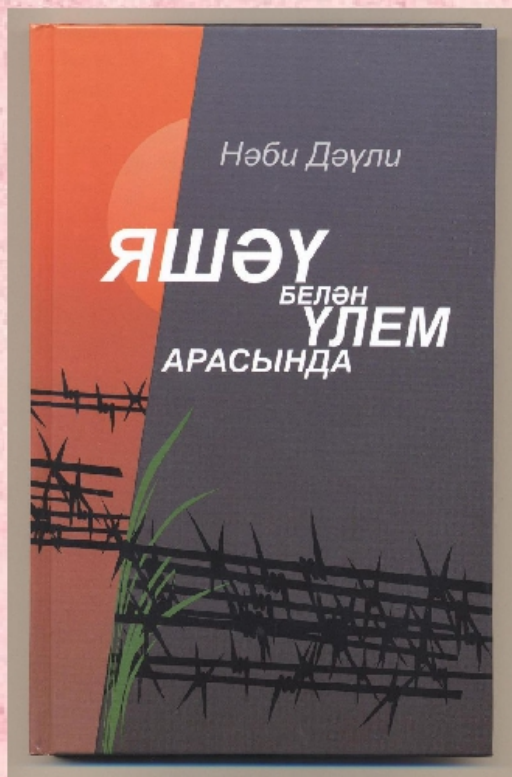


# Элки районында Нәби Дәүли исемендәге татар гимназиясе





# Яшәү белән үлем арасында...



## Авыр истәлек

Нәби Дәүли 23 елдан соң, шәһәрне азат итүнең 20 еллыгына (1964 ел) чакырыла.

Ул болай яза: "...Мин кичә элеккеге лагерь булган урыннарны карап йөргән чакта, тәбәнәк кенә таш биналар янына килеп туктаган идем. ... Бу таш биналар артында безнең лагерь каберлеге иде. Биредә берсеннән-берсе тирән, берсеннән-берсе зур өч баз бар иде. Лагерьда минем беренче иртәм шул урында башланды. Мин ул чакта биредә иң элек үземнең каберемне күрдем, тимер чыбыклы койма аркылы таң атканын күрдем. Һәм шуңа күрә китабымның исеме дә **"Яшәү белән үлем арасында"** дип атадым.





# “Жимерелгэн бастцион”

Н.Дэүли ясаган рәсемнәр





“ **Яшь кеше!** Эгәр син, иртә белән тыныч йокыдан уянгач, тәрәзә төбөндә ефәк яфраклы гөлләрнең чәчәк атуын күрсән, эгәр син шул иртәдә өй каршындагы тирәкләрдә кошларның сайравын ишетсән, бел – бу иртәнге шатлыкта сугышта үлеп калган солдатларның, фашизм тоткынлыгында һәлак булган ватандашларыңның ялкынлы тормышы бар. “

Нәби Дәүли