

ФГУП «ПОЧТА РОССИИ»

МЕСТО
ДЛЯ
МАРКИ.

ВЫИСКА ПИСЕМ
ПРОИЗВОДИТСЯ
08:44 16:44
08:49 36
09:44
09:44

139

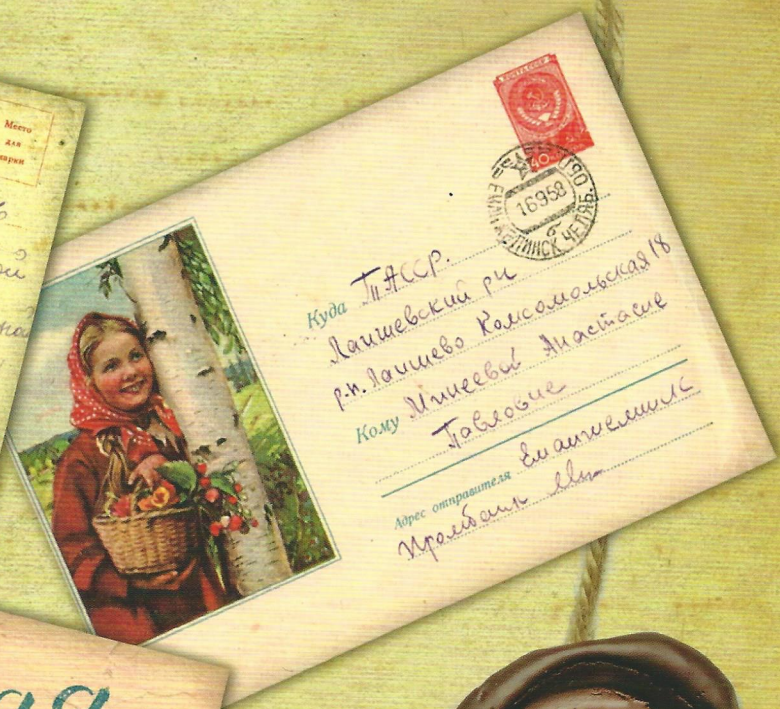
ПОЧТА -

соединяющая нить



Личи





Музей Лаишевского края имени Г. Р. Державина
Адрес: 422610, г. Лаишево. ул. Лебедевой, 32
e-mail: Farida.Murtazina@tatar.ru
тел.: (84378) 2-57-11

Составитель: Ф. Г. Муртазина.
Использованы фотографии из фондов музея Лаишевского края имени Г. Р. Державина, из семейного архива Л. И. Якимовой
Также использованы материалы из книги «Время и связь» А. Ф. Орловой.
Издан на средства Гранта народных социальных проектов муниципальных районов Республики Татарстан.
Дизайн Казачихина М. Заказ № 758. Бумага мелованная. Тираж 500 экз.
ООО «РПК «Омега», 420073, Казань, ул. А. Кутуя, 161. тел./факс: (843) 2-114-169

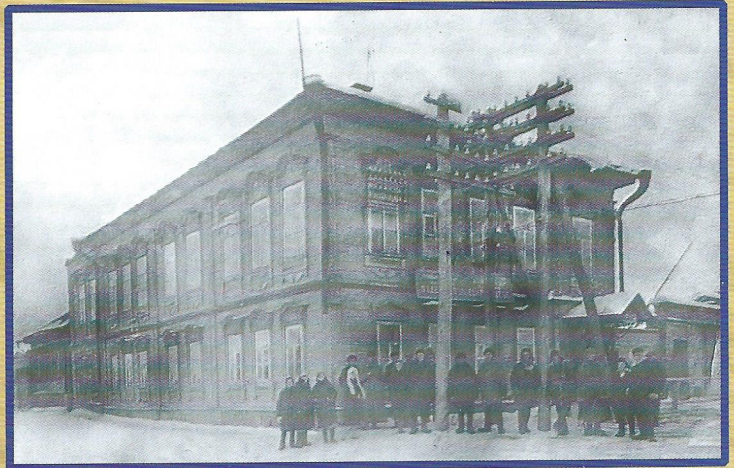
ПЕРВАЯ КАРТОЧКА. ПОЧТОВАЯ КАРТОЧКА.

М

з всех видов связи почтовая связь является старейшей. Государственная почта была учреждена в России во второй половине

XVII века.

В конце XVII — начале XVIII веков через Казань проходили почтовые пути из Москвы в Пермь и Оренбург, на Урал и в Сибирь. В XVIII веке Пётр I впервые создал почтамты в Москве, Петербурге, Риге и почтовые конторы в больших губернских городах в том числе и в Казани.



Здание почтовой связи г. Лаишево, 1934 г.



Почтовая карточка «Привет с Камы», 1913 г.

С 1830 года почтовые округа, а с 1884 года, почтовая и телеграфная связь были объединены в единое ведомство — Главное управление почт и телеграфов, входившее в состав Министерства внутренних дел. На местах действовала система почтово-телеграфных округов, которым подчинялись почтово-телеграфные конторы в губернских и уездных городах с их отделениями внутри крупных городов и в населенных пунктах, находящихся на почтовых трактах.

С 1868 года началась перевозка почты на пароходах по Волге и Каме, в города, лежащие на этих реках.

В городе Лаишеве в 1881 году была открыта телеграфная станция. С 1905 года в Лаишеве стала работать телефонная связь на 25 абонентов, а с 1908 года в Лаишеве — пристани.

Почтовые марки, начало XX в.



А. Н. РАДИЩЕВ.

ПУТЕШЕСТВИЕ ИЗ СИБИРИ В ПЕТЕРБУРГ

От 10 до 15 мая

Пробыв в Перми с немалым удовольствием в дому И. Д. 13 и получив письма, согласился плыть по Каме до Лаишева. Отвалили после полудня, но не могли по причине восставшей паки погоды отплыть далее верст 30-ти.

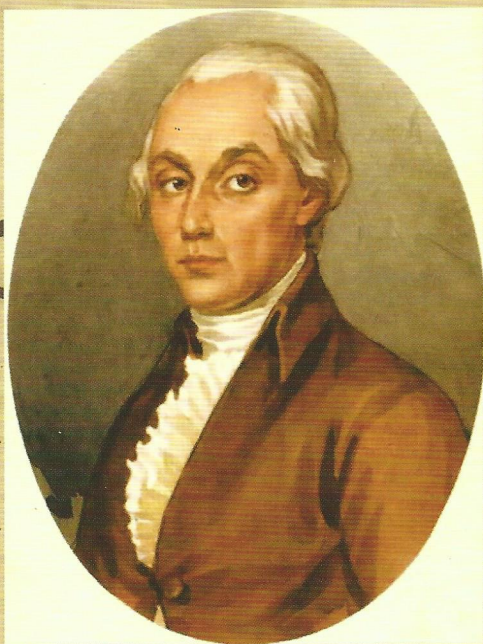
24-е мая

(День сошествия святого духа)

Восшедшу солнцу, проплыли мимо села Рыбного экономического, в 30 вер. от Лаишева, и мимо многих господских сел и деревень. В Лаишев приплыли около вечера.

25-е

Поехал в Казань. От Лаишева 57 вер. Дорога идет сперва сквозь дубовый древний лес, где между оным растет молодой вяз, клен, береза, ольха, орешник и пр. Цветов еще мало; рожь в трубке. В 11 вер. перевоз через Миошу, речка в 10 сажень ширины, но разлилась на полверсты, плывут сквозь кусты. Тут встретили бухарского посланника (чин полковничий), который привел в прошлом году слона. На другом берегу село Покровское государево, где ямщик останавливался у тестя. Оттоле дорога идет расчищенными полями, и видны многие села и деревни, наконец, в левой стороне показывается Волга и высокий противный ее

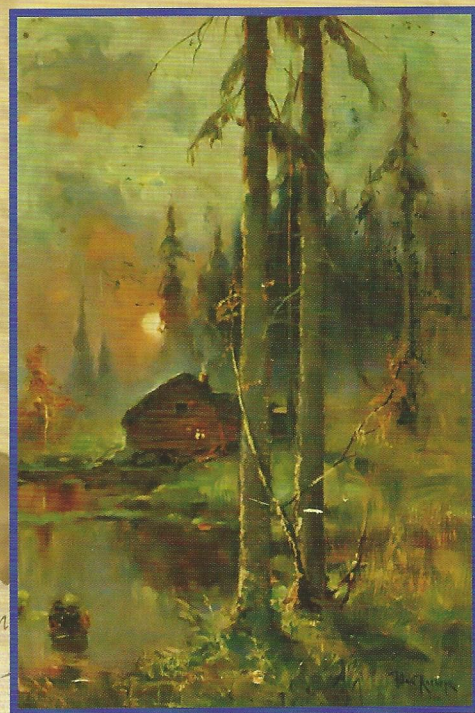


Александр Николаевич Радищев (1749–1802) – русский мыслитель, писатель, философ, революционер.

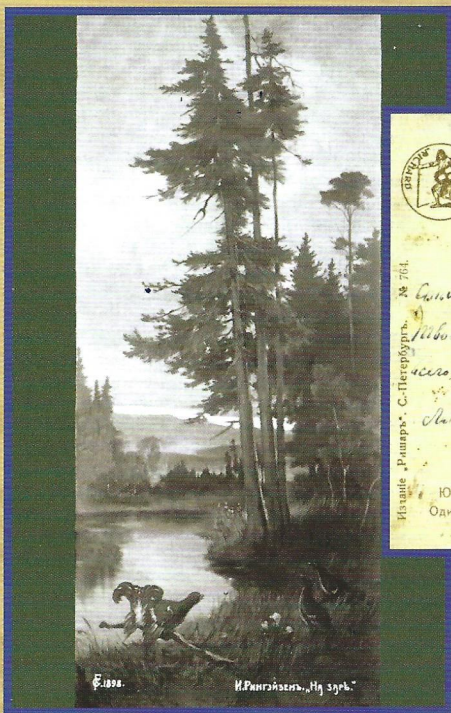
берег. Выезжают в село Иерусалим, где дом архиерейский на прекрасном месте, и вид оттоле отменный. Спустиась с горы, доезжают до Казани. NB. Села не лучшего вида, и дома не столь опрятны, как сибирские.

С утра странствовал в Казани. Уже чувствовал удовольствие, ехав туда, воображая, что проезжаешь не пустыни. А ходил по городу почти в восхищении. NB. У губернатора. Прокурор Демесов верхом и большие перчатки. Обед. На Арском поле было празднество целую неделю. Вид под Казанкою. Озеро Булак, на оном лодки. Пристань, шлюпки, спуск фрегат. Поехал вечером и возвратился поутру. NB. Книжная лавка. Демидовские служители.

У городничего собрание. Газеты.



Письмо Владимира сестре Анне Невзоровой,
1914 г.



И. Рингэйзен «На заре»



27
Вместо
24
МАРКИ.

ру у караванно-
го. Его сочине-
ние о табаке.

Лаишев
— небольшой
городок в 30
вер. от устья
Камы, от Казани
в 57 вер. Улицы
имеет прямые.

Дома порядочного нет ни одного. По берегу построено не-
сколько лавок, в которых товары продают приезжающие ка-
занские купцы. В связи с лавками часовня с образами, и в ней
монах. Церковь одна в городе, каменная, в ограде часовни, в

которой виден гроб монаха Варсонофия, убиенного в старые времена. Стечение народа преве-
личное: как приехавшие с каравана, так и прихо-
дящие наниматься. Плата от Перми до Лаишева
работнику 10 р., от казны— 14 р. Сплавщику 15
р. Косным с Чусовой до Рыбинска по 33 р. Лоц-
ману на том же месте 50 и 60 р. Бурлаку 26 и
28. Сич нанимаются зимою в Вятской губернии.
Оснастка судов. Казенные караваны. Ревдин-
ский всех проворнее. Пониже Лаишева в 4-х вер.
живут крестьяне, которые тем промышляют,



Поздравление Александры Крапивиной
с днём ангела Анне Невзоровой, 1914

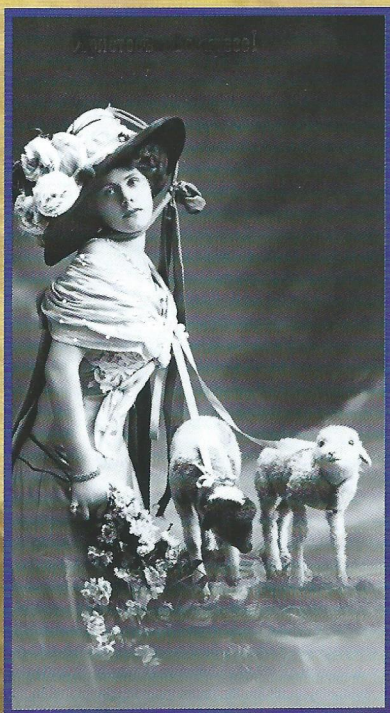
что вытаскивают
потопшее железо
вверху и внизу. На
устье Камы, по рассказам Голицына, живет мужик, который по
целому часу живет под водою.

Из Лаишева выехали 3-го июня около вечера и по при-
чине крепкой противной погоды стояли ночь в Ивановском, вер-
стах в 9-ти от устья Камы.

4-го числа

Выплыли на Волгу против села Богородского. Тут мно-
жество соляных анбаров, кои ныне все пусты. В оное село мно-
го съезжается бурлаков, кои ходят на соленых лодьях. Анбары
стоят на высокой крутой горе. Проплыв все за селом верст 5,
пересхали на ходовую или нагорную сторону Волги при малом
ветре и, отъехав еще немного, но в виду Богородского, ночевали.

Праздничное открытое письмо к Пасхе, 1913 г.



А. С. ПУШКИН В ЛАИШЕВЕ

8 сентября 1833 года к нашему городу Лаишеву поездезжает А. С. Пушкин, цель поездки которого была сбору информации по Пугачевскому бунту.

— Где смотритель? Господин смотритель!

Боковая дверь из небольшого коридорчика, соединявшего помещение для приезжающих со входной дверью, тихонько отворилась. Из нее выглянула заспанная фигурка лысого старичка в ситцевой рубашке с пестрыми подтяжками на брюках. Прищуря глаза, он пристально всматривался в беспокойного путника, по своей юркости не внушавшего старику мысли о солидности его положения.

Старичок внушительно заметил:

— Чего изволите беспокоиться? Лошадей нет, и вам придется обождать часов пять.

Барин никак не ожидал подобного ответа. Он запальчиво воскликнул:

— Как нет лошадей? Давайте лошадей! Я не могу ждать. Мне время дорого.

Старичок не менял своего положения. Запустив левую руку в карман, а правую расчесывая оставшиеся еще в целости виски, хладнокровно прошамкал:

— Я вам доложил, что лошадей нет, ну, и нет. Пожалуйста вашу подорожную.

Далее почему-то внимание его обратилось на фамилию проезжавшего.

— Гм!.. Господин Пушкин!

Смотритель поднял кверху голову и стал что-то соображать.

— А позвольте Вас спросить, — вдруг возгласил он, поднявшись с места и подходя к двери.

— Вам не родственник будет именитый наш помещик, живущий за Камой, в Спасском уезде. Его превосходительство господин Мусин-Пушкин? (Смотритель разумел Михаила Николаевича Мусина-Пушкина, владельца известного села Бездны и бывшего в описываемое время попечителем Казанского учебного округа).

Приезжий, просматривая рассеянно почтовые правила, висевшие на стенах, быстро повернулся на каблуках к смотрителю и внушительно продекламировал:

Я — Пушкин, но не Мусин!

В стихах весьма искусен

И крайне невоздержан,

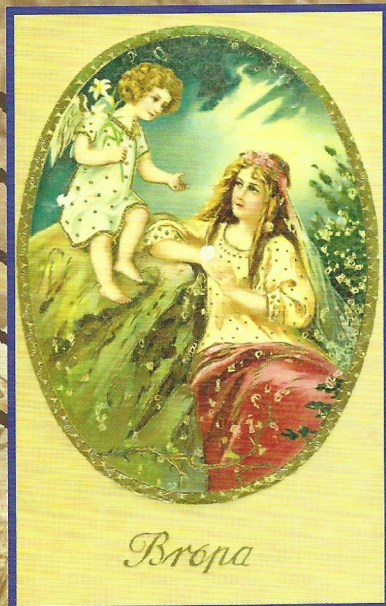
Когда в пути задержан.

А после возвращения из оренбургских краев, он этот эпизод рассказал Н. В. Гоголю, после этого разговора Гоголь написал знаменитую комедию «Ревизор».

Открытое письмо с днём ангела, начало XX в.



Александр Сергеевич Пушкин с портрета О. А. Кипренского, 1827 г.

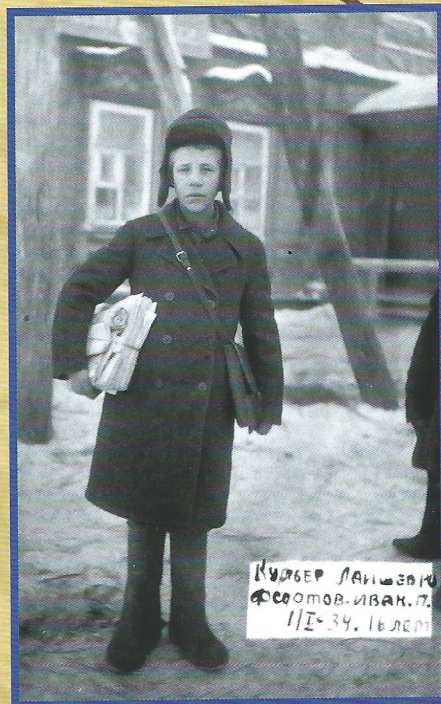


Врона

ПОЧТОВАЯ КАРТОЧКА. ПОЧТОВАЯ КАРТОЧКА



Связисты Лаишевского района, 1936 г.



Курьер Лаишевского районного отдела связи Иван Федотов, 1934 г.

Передача кодов Морзе, районный отдел связи, 1936 г.



Павел Федотов, связист, г. Лаишев, начало XX в.



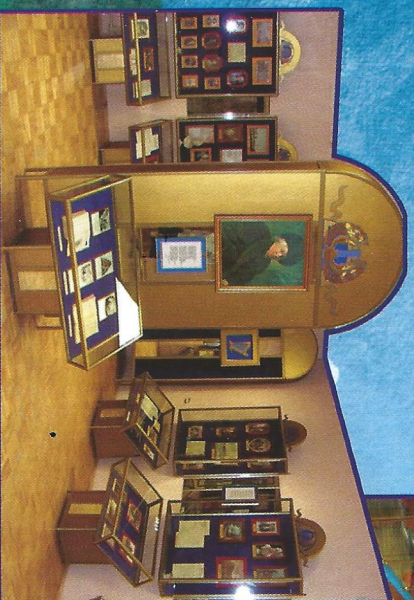
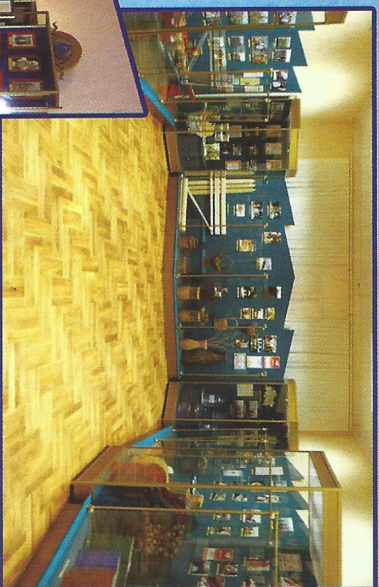
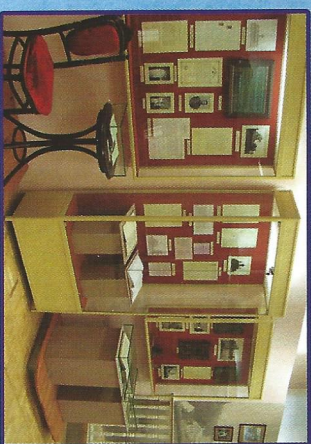
Работники Лаишевского районного отдела связи в день Победы, 9 мая 1978 г.



Потомственный связист Иван Павлович Федотов, 1954 г.



Добро пожаловать! Мы ждем Вас!



Агузей

Лашшевокзо крара

имени д. д. Деркавина

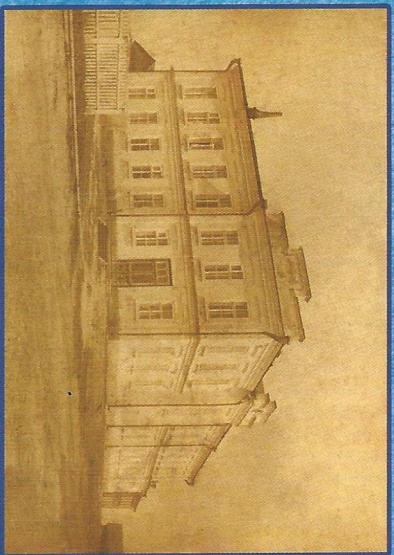


ВАШШЕР

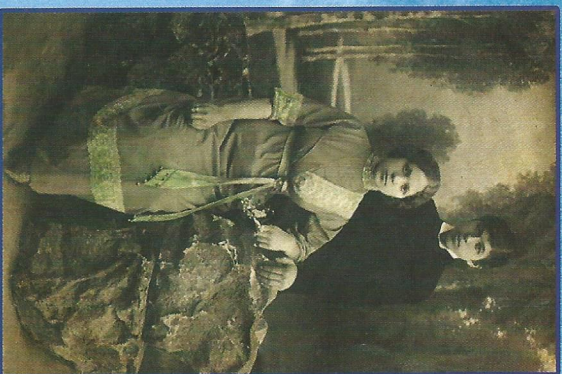
422610, г. Лаишево, ул. Лебедевой, д. 32

Тел.: (84378) 2-57-11

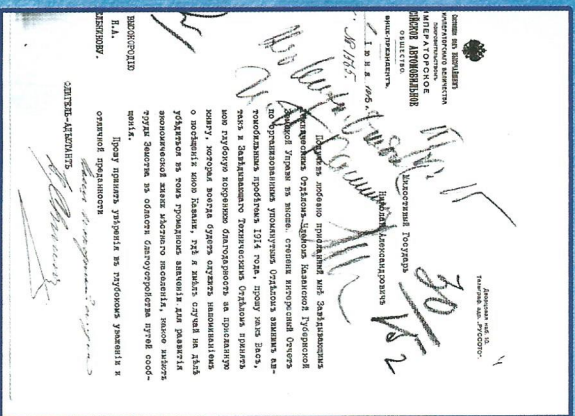
far-murtazina@yandex.ru



Здание бывшего ремесленного училища
в г. Лайшеве, 1910 г.



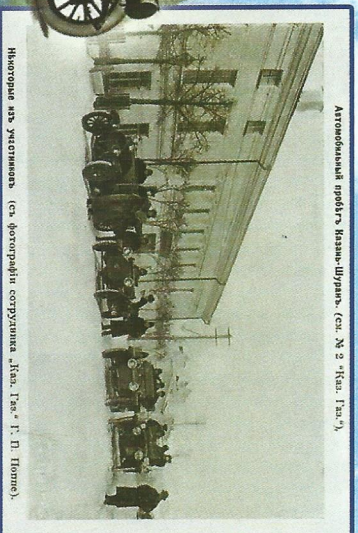
Жители г. Лайшева, начало XX в.



Письмо вице-президенту общества
Российские автомобили В. Свечину
об организации автомобильного пробега
в Лайшевском уезде, 1914 г.



Деттели народного образования,
г. Лайшев, 1916 г.



Фрагмент автопробега
Казань-Лайшев-Шуран, 1914 г.



Участник
Первой мировой войны
Аполлонов
Алексей Васильевич,
г. Лайшев, 1915 г.



Участник Первой
мировой войны
Макаров
Степан Дмитриевич,
г. Лайшев, 1916 г.



Аширов
Иван Борисович
(справа
во втором ряду),
Сумов
Дмирий Игнатьевич
с однополчанами,
с. Столбищи, 1915 г.

Терентьев
Николай Петрович
(Д. Гальцова)
с однополчанами,
1916 г.

В гостеприимном Лайшевском районе расположились музей имени Г. Р. Державина. В нашем музее можно окунуться в увлекательный мир старины. Здесь Вас встречают 5 залов:

- 1 зал посвящён тыловой жизни Лайшевского района во время Великой Отечественной войны.
- 2 зал рассказывает историю Лайшевского края древнейших времён и до начала 20 века.
- 3 зал повествует о жизни и творчестве великого писателя и государственного деятеля Г. Р. Державина.
- 4 описывает быт и культуру трёх народностей проживающих на территории Лайшевского района русских, татар, кряшен.
- 5 зал представляет историю и развитие экономики Лайшевского района.

Впервые в Поволжье, в 1914 году, в морозный январский день состоялся автопробег Казань – Лайшев

— Шуран с целью испытании прочности грунтовых дорог в зимне время, в котором приняло участие машин.

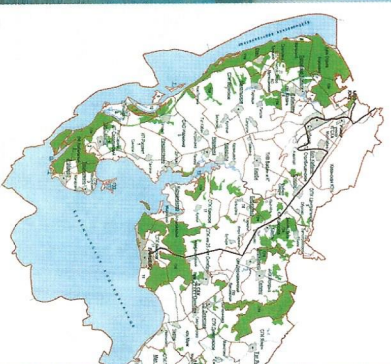
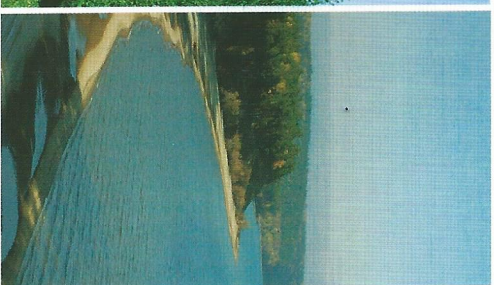
История Первой мировой войны жизнь России в эти годы, подвиги воинов и судьбы простых жителей Д настоящего времени мало изучены многие события и факты остаются неизвестности. Первая мировая война — важный этап истории нашей государства, и события эт необходимо знать, чтобы понять через что прошла страна, поколений люди, чтобы знать, чего стоило и преодолеть тяжелейшие исторически периоды.

Раздольный, раздолбный Лашшевский край



Тот владык
чуждым, святым
де тварже ои
и больше ангелии
и выхрь его, ди грехи
не оидитъ въспросишии
и зрелиши повет
его не оккушитъ

Лашева Державина



Музей Лашшевского края имени Г. Р. Державина
Адрес: 422610, г. Лашево, ул. Лебедевой, 32
e-mail: Farida.Miftazina@tatnet.ru
тел.: (84378) 2-57-11

Составитель: ф. л. Муртазина
Дизайн Казачихина М. Заявка № 767. Бумага мелованная. Тираж 400 экз.
ООО «РПК «Облгаз», 420073, Кавань, ул. А. Кутуя, 161, тел./факс: (843) 2-114-169



Л

айшевский район – пятый по величине территории, административное образование в составе Республики Татарстан. Площадь района составляет 2074 кв. км.

Лайшевский район занимает юго-западную часть территории Предкамья. Он расположен на стыке слияния двух крупных рек Республики Татарстан (на левобережье р. Волги и правобережье р. Камы). Его границы на западе и юге проходят по берегам Куйбышевского водохранилища, на северо-востоке граничит с Рыбно-Слободским и Пестрчинским районами, на севере с территорией, подчинённой администрации г. Казани.

Лайшевский район образован в 1927 году. Его центр – город Лайшево. Районный центр расположен на правом берегу р. Камы, вблизи впадения её в р. Волгу, в 62 км к юго-востоку от г. Казани. В прошлом город Лайшево – один из городов Волжской Булгарии. Как русское поселение существует с 1557 года.

Численность населения Лайшевского муниципалитетного района составляет 38414 человек: из них русские составляют 55%, татар – 42%, остальные национальности 3%. Городское население – 9,9 тыс. человек, что составляет 25,6% от общей численности населения района, сельское население – 27,3 тыс. человек, что составляет 74,4% от общей численности населения района.

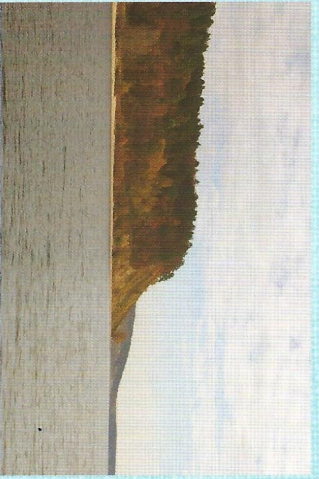
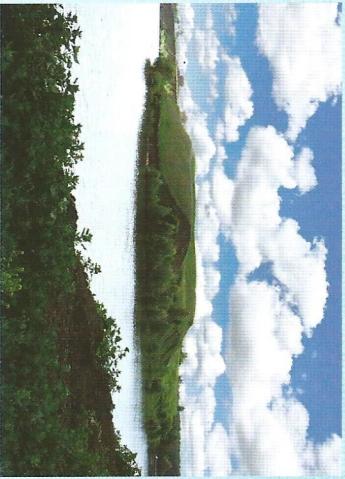
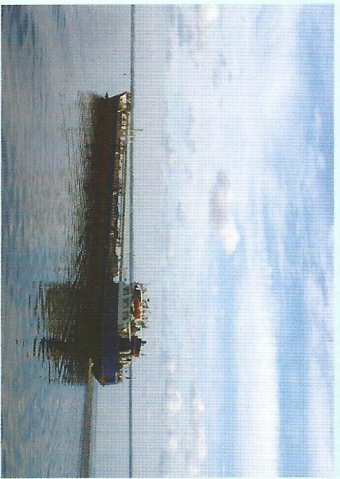
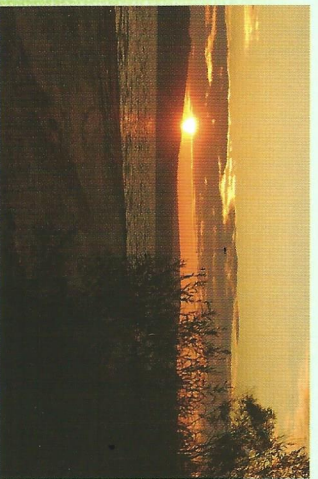
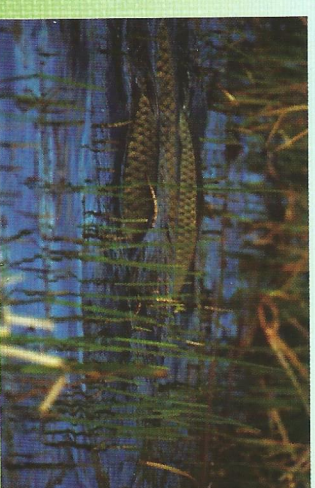
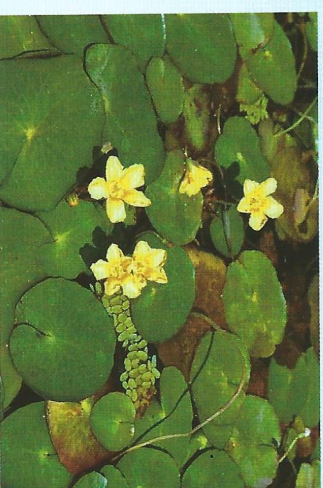
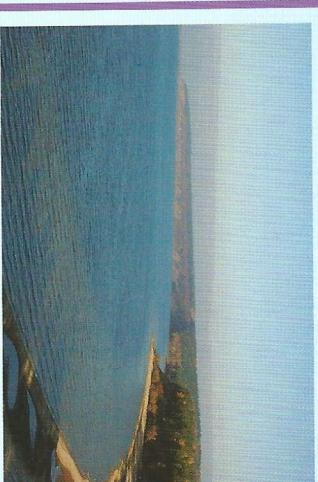
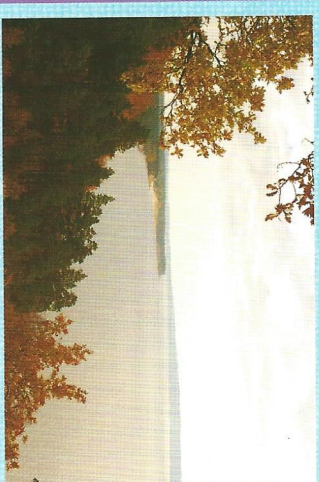
В районе 24 сельских поселения: 23 сельских, 1 городское, 69 населённых пунктов. Среднее количество жителей сельских населённых пунктов составляет 416 человек.

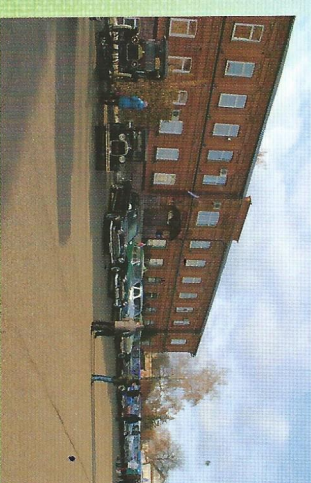
Промышленность представлена предприятиями: ОАО «Казанский жировой комбинат», ОАО «Казанский МЭЭ», ЗАО «Лайшевский рыбозавод», ООО «Хлеб», предприятиями Группы Компаний «ИНВЭНТ», группа компаний ДоонНап, компания ISL, завод базальтовой теплоизоляции, завод светодиодных ламп «Ферекс».

В районе развито сельское хозяйство: растениеводство – возделываются яровая и озимая пшеница, озимая рожь, овёс, горох, просо, карто-

фель, овощи. Основные отрасли животноводства – молочно-мясное скотоводство и птицеводство. Сельское хозяйство представлено предприятиями: ООО «Девятовское», Лайшевским филиалом ОАО «Птицеводческий комплекс «Ак Барс», «Птицекомплекс Лайшевский», ООО АФ «Семиречье», ООО «Берёзовка», ООО «Птицекомплекс Лайшевский», ООО «ФХ «Рамаевское».

Транспортно-географическое положение можно считать вполне выгодным. По территории района проходят автодороги Казань – Сорочьи Горы – Чистополь – Альметьевск с ответвлениями в Лайшево, Казань – Атабаево. На территории района расположен аэропорт «Казань». Он обслуживает как внутрироссийские, так и международные линии и способен принимать воздушные суда многих типов.





Традиционная народная культура является глубинной основой всего многообразия культуры современного общества России.

В Лаишевском районе ежегодно проходит русский народный праздник «Каравона». У каждого фестиваля есть свой символ, у «Каравона» – это Солнышко. Оно служило символом самой жизни на Руси. Сегодня оно объединяет, согревает, сохраняет и возвращает талантливых людей на Лаишевской земле.

14 июля в Татарстане традиционно отмечается день рождения великого русского поэта Гавриила Романовича Державина, на его родине – в Лаишевском районе, проходит Всероссийский фестиваль поэзии.

В 2002 году впервые была организована конференция, которая продемонстрировала большой интерес общественности к данной теме.

С 2008 года международная конференция проводится ИФМК К(Ш)ФУ совместно с Лаишевским районом, Министерством культуры РТ, Национальным музеем РТ и Союзом писателей Татарстана ко дню рождения Г.Р. Державина. В работе конференции приняли участие более 150 ведущих российских и зарубежных ученых, писателей, представителей музеев и деятелей культуры из Франции, Украины, Испании, а также регионов России.



Лаишевский район, обладая уникальным культурно-историческим и природным наследием, несомненно, имеет огромный туристский потенциал, что делает район привлекательным для развития выездного туризма.

В настоящее время имеются 229 объектов культурного наследия, в том числе: 170 объектов археологии и 59 памятников истории и культуры, из них 16 имеют статус объектов культурного наследия регионального значения.

У Лаишевского района богатая история и культурные традиции. На территории района проживают коренные народы: русские, татары, крымцы.

Исторически сложились места компактного проживания этих групп населения, повседневноый быт и праздничная культура, хозяйственный уклад жизни. Материальное и нематериальное этнокультурное наследие представлено в настоящее время в собрании и экспозиции музея Лаишевского края имени Г.Р. Державина.

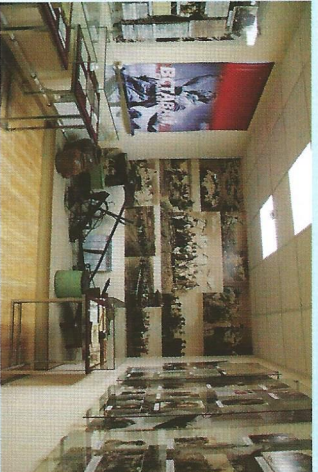
Разработаны интересные маршруты: экскурсия по мемориальным местам, связанным с именем Г.Р. Державина, посещение места венчания родителей Г.Р. Державина, родовой усыпальницы.

Маршрут «Лаишевская этносфера» позволяет ознакомиться с этнокультурными традициями русских, татар, крымцев Лаишевского края, которые востребованы туристами из Казани, Санкт-Петербурга, Москвы, Тулы, Ижевска, Самары.

Экскурсии проходят через исторические поселения, где до сегодняшнего дня сохранились интересные историко-архитектурные памятники.

В Лаишевском районе имеются населенные пункты, где издавна проживают русские, татары, крымцы. Эти селения стали к настоящему времени своеобразными этнокультурными центрами, расположенными в живописных природных





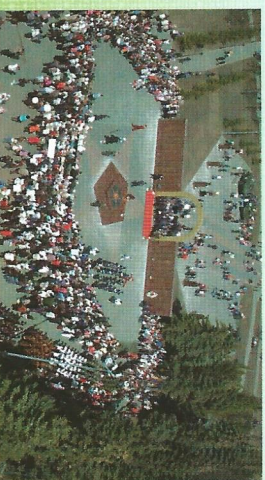
ландшафтах. В с. Никольское возрождён русский фольклорный фестиваль «Каравон». в с. Атабаево сохранилась татарская национальная игра «Кичке уен», с народными обрядами и старинными песнями; в с. Ташкирмень звучат песни крашен периода Казанского ханства, танцы сопровождаются необычными «музыкальными инструментами» – печной трубой либо заслонкой.

Традиционные праздники и обряды способствуют возрождению традиционной культуры, приобщению населения к истокам фольклора, развитию толерантности и взаимопонимания народов, проживающих в Республике Татарстан. Событийный туризм – это форма туризма, при которой главной целью является посещение событий, культурных мест.

Музейные работники стремятся сделать пребывание посетителя в музее интересным и запоминающимся. В настоящее время музей активно внедряет программы «Осенняя карусель» – осенний событийный туризм, «Новогодняя поляна», посвященная Новому году, «Масленица», прощание с зимой, встреча весны, хорошая тема для создания реального туристического события – русская Масленица.

В с. Шуран организовано «Шуранское подворье», где можно кататься на лошадях, порыбачить, насладиться русской банькой с душистым венником.

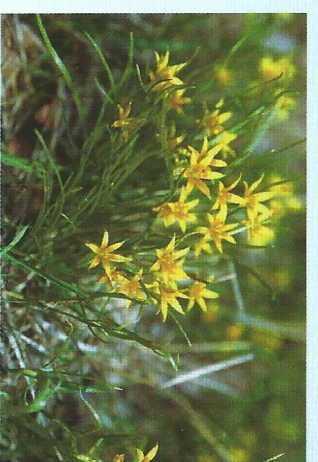
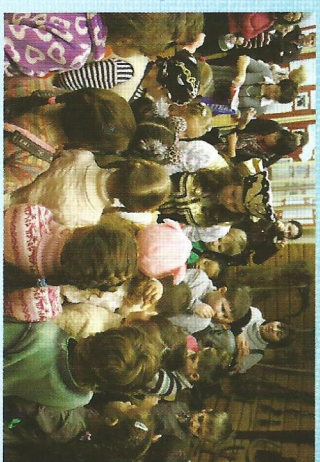
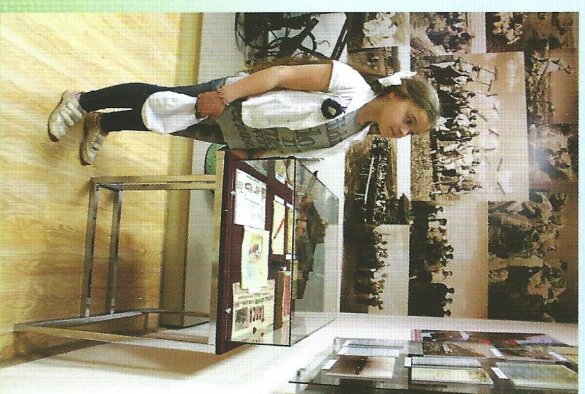
В д. Травкино организована единственная в России верблюжья ферма «Лайдзя» – открытого типа: верблюды свободно разгуливают по огражденной территории в 9 гектаров.



Музей Лавишевского края имени Г.Р. Державина является центром притяжения, который бережно хранит страницы истории края и приглашает Вас окунуться в увлекательный мир старины. Вас ждет увлекательное путешествие, где вы ознакомитесь с наследием Лавишево с начала времен и до начала XX века, жизнью и творчеством Гавриила Романовича Державина, страницей истории Первой Мировой войны, развития экономики Лавишевского района.

В Музее можно провести уроки, посвященные творчеству Державина, истории края, посмотреть фильмы, рассказывающие об истории края, о литературе XVIII столетия.

Так же приглашаем Вас посетить музей Боевой Славы, в котором, по крупицам, собраны материалы, отражающие дух непростого военного времени.



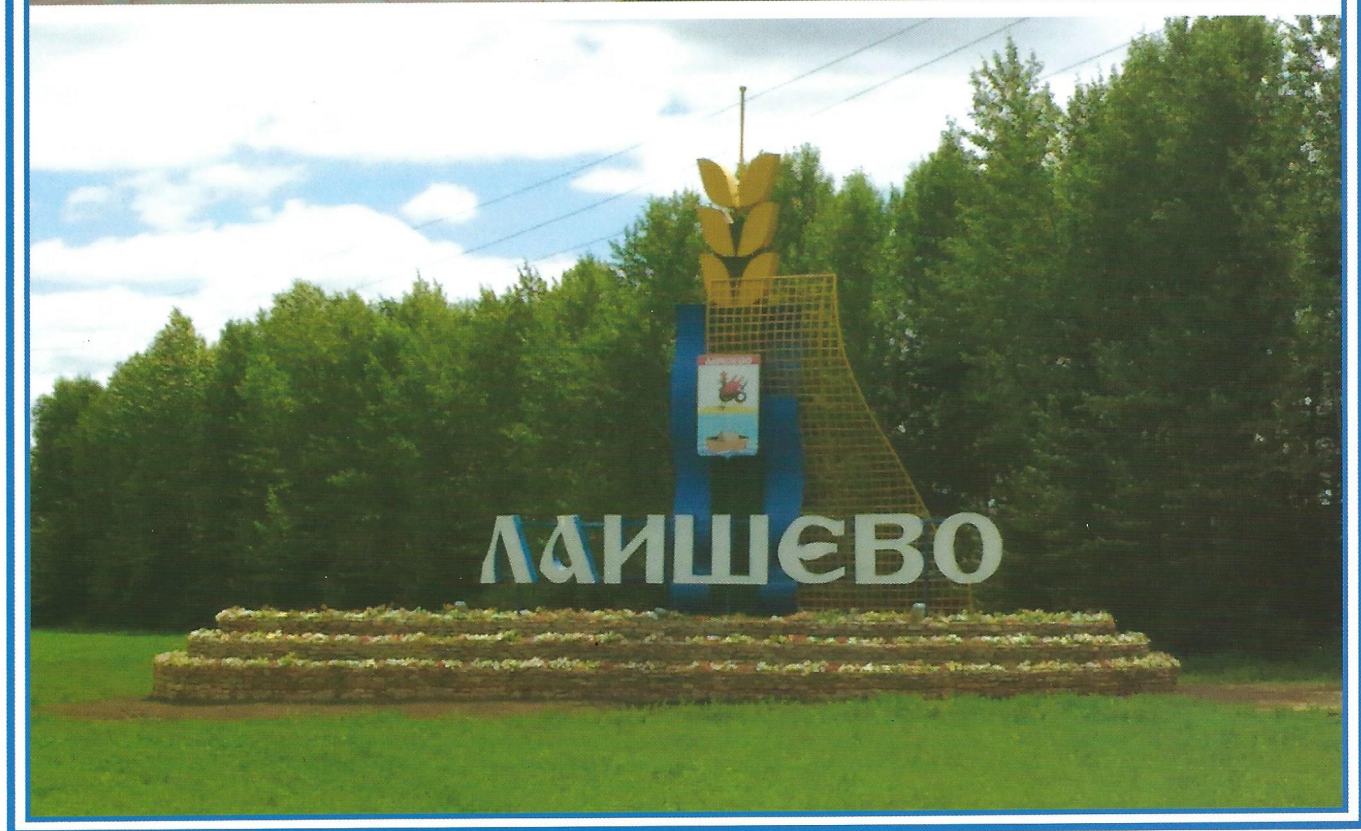
*...О муза! возгордись заслугой справедливой,
И презрит кто тебя, сама тех презирай;
Непринужденною рукой неторопливой
Мело твое зарей бессмертия венчай.*



Державин

и

Лаишевский край



Составитель Ф. Г. Муртазина.
Дизайн Казачихина М. Заказ № 867.
Бумага мелованная. Печать офсетная. Тираж 500 шт.
ООО «РПК Омега», 420073, г. Казань, ул. А. Кутуя, 161.
Тел/факс:(843) 2-114-169



Река Мёша вблизи с. Сокуры Лаишевского муниципального района

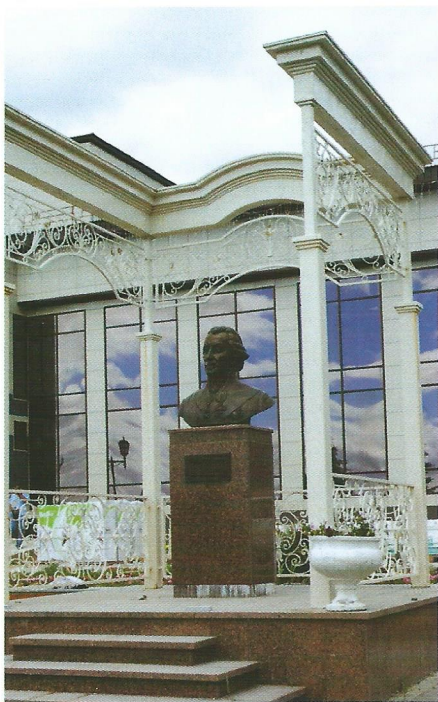
Гавриил Романович Державин (1743–1816) – один из славнейших уроженцев нашего региона, великий поэт и значительный государственный деятель России XVIII – начала XIX столетий. Человек, в жизни и творчестве которого так отчётливо слышно биение пульса исторического Времени.

Не закончив гимназию, он ушёл в армию рядовым солдатом в лейб-гвардию Преображенского полка. Всю последующую жизнь связал с Петербургом. Заслуги перед Отечеством Г. Р. Державина велики. Где бы он не служил, везде был прямолинейным, правдивым.

В стихотворении «Памятник» он говорит о бессмертии своего поэтического наследия:

*Что первым я дерзнул в забавном русском слоге
О добродетелях Фелицы возгласить,
В сердечной простоте беседовать о боге
И истину царям с улыбкой говорить.*

Г. Р. Державин был выдающимся государственным деятелем. Благодаря своей честной и преданной службе, мужеству и усердию он достиг высоких государственных постов: был губернатором Олонецкой и Тамбовской губерний, сенатором, государственным казначеем, первым министром юстиции и генерал-прокурором.



Фрагмент экспозиции «Река времен: жизнь Г. Р. Державина», музей Лаишевского края имени Г. Р. Державина

Памятник Г.Р. Державину, г. Лаишево



Воздвиженская церковь, с. Сокуры,
1-ая половина XIX в.

Место рождения Г. Державина, в связи с отсутствием метрических записей, в точности неизвестно. Сам он и в своём автобиографическом произведении «Записки из известных всем происшествиев», и в стихах называет своей родиной Казань, но в деревнях, где его родители имели собственность, живёт предание, что он увидел свет в с. Сокуры, верстах в 25 от губернского города. Академик Я. Грот также указывает на место рождения Гавриила Романовича – Сокуры.

Возникновение села Сокуры датируется в период Золотой Орды – XIII–XIV вв.

Происхождение названия села имеет 3 версии:

1. По преданию, старик сукур Кадыш (слепой Кадыш) остановился на этом месте.
2. У ногайских татар отсутствовал звук Ч, село расположено как бы в яме (на татарском чокыр), вместо чокыр, они произносили сокур.
3. Село расположено около воды, а это по-татарски – су кыры.

В начале XVII века образовалось русское селение Покровское Кадыш, где в XVII–XVIII веках

было множество помещиков. Здесь находилось родовое имение Державиных. В конце XVIII века у Г. Р. Державина – 92 душ крестьян. В этом селе Роман Николаевич Державин, 37 летний премьер-майор Свияжского пехотного полка казанского гарнизона, сочетался браком с 36 летней Ф. А. Гориной, урождённой Козловой, вдовой своего друга и сослуживца. Осенью 1742 года, после праздника покрова Богородицы, в деревенском деревянном храме происходило венчание, и поселились молодые после свадьбы. Собственное имение в общей сложности составляло 11 дворов в Сокурах. Со временем храм пришёл в ветхое состояние.

В начале XIX века была построена каменная однопрестольная церковь. Сооружение представляет яркий пример эпохи классицизма. Подтверждение тому, что построена с применением дорического ордера. Эта церковь представляет единственный в республике пример центрического храма с встроенной двухъярусной колокольней. Построена из красного кирпича, кровля металлическая. Здесь проходили службы, все церковные мероприятия.



Стела, установленная
в честь рождения Г. Р. Державина

Село Бутыри основано в конце 50-х годов XVI столетия. Ранее 1585 года поместье в Бутырской Дуброве близ Лаишева принадлежало Василию Державину. После смерти Г. Р. Державина имение принадлежало П. Н. Миллеру – двоюродному племяннику нашего земляка, позже оно перешло Наталье Ивановне – внучке П. Н. Миллера и Владислава Александровича Клушиных. Последний известен как общественный деятель. Одно время он был председателем Лаишевской земской управы. Клушины в Бутырях имели усадьбу. В 1897 году на средства петербургского купца Никиты Петровича Хвастушина и местного помещика Михаила Владиславовича Клушина по проекту Ф. Н. Малиновского была построена деревянная Казанско-Богородицкая церковь. К ней была приписана деревянная часовня. К сожалению, церковь разобрали в 60-е годы 20 века.

Деревня Кармачи. По данным Е. И. Чернышева, Кармачи – селение, основанное татарами ещё в период Казанского ханства. Русское поселение появилось во второй половине XVI века. С начала XVII века часть села принадлежала прадеду Г. Р. Державина – Ивану. В 1862 году Яков Карлович Грот – учёный-филолог посетил усадьбу в данном селе коллежского советника Василия Ивановича Покровского. В Кармачах испокон веков посредине села было расположено живописное озеро, до сегодняшних дней оно не потеряло свою красоту. За своими казанскими поместьями Г. Р. Державин поручил наблюдать родственнику по жене, Казанскому вице-губернатору Ф. В. Васильеву. Старостой же всех своих владений Державин назначил крестьянина д. Бутыри Мирона Осипова. В 1793 году в казанские поместья приехал управляющий оренбургскими владениями Г. Р. Державина Онисим Иванович Перфильев. Он сообщил Г. Р. Державину, что крестьяне сел Бутыри, Кармачи, Сокуры ленивы, и казанские имения почти не приносят дохода не из-за неурожаев, как утверждали крестьяне, а потому, что утаиваются. Перфильев предлагал переселить половину крестьян в оренбургские поместья. Державин же отнёсся снисходительно, не стал увеличивать повинности своих казанских крестьян и разрешил Перфильеву переселить лишь несколько самых бедных семей. В феврале 1800 года, по поводу жалобы, присланных отсюда крестьянами на распоряжения Иванова, Державин писал к своему управляющему: «Вы от меня поставлены управлять деревнями; то и просит должно было прежде у вас милости, буде работы и поборы тягостны, и я надеюсь на вашу справедливость и хорошее устройство, что вы с одной стороны не отяготите их и приведёте в разорение, а с другой не оставите пещися о приращении моих доходов, держась умеренности по пословице, чтоб волки были сыты и овцы целы, о чём вас прошу усерднейше».



Окрестности д. Бутыри



Озеро в д. Кармачи

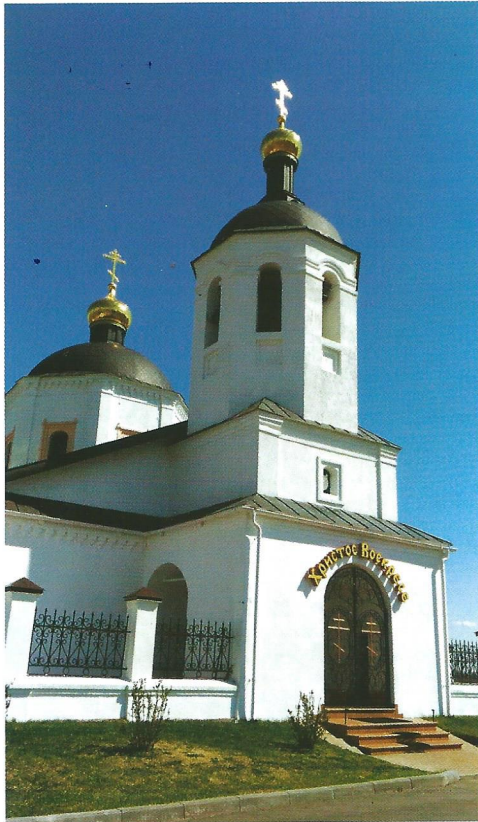
*В прекрасный майский день, В час ясных погоды, Как вступу длинна тень, Ложась в стекляны воды, В их зеркале берегов
Изображала виды; У как между столбов Мзданиев Фемиды, Сооруженных ей Героев русских в славу, При гласе лебедей,
В прохладу и забаву, Вечером...*

Восхищенною тою, как, когда тогда с ним зрно,

Как слезинка ей в лицо плещи; Сын...

*Эта же любовь: Ни горев, ни слез нейдут; Эх, как же
Все вступу веселый мечом, Ожидать побуро все нам; Славян по берьям
Вечером Веселая светлая светом, Любость их, любезные Девки мезя
Маша ко мне, поври, Нов бабовичу мезя!*

*Великий! Как в лулу весной быка Мляшут дебушки россияне,
Башилаки в... Как их летями златыми Мелы белые ослетям,
На ланитах отевые М...*



Церковь Богоявления, 1769 г., с. Егорьево

В 35 км от Казани находится село Егорьево, в котором находится усыпальница родителей Г. Р. Державина.

Село Егорьево основано в начале XVII столетия на землях Казанского Спасо-Преображенского монастыря. В 1646 году в селении были: монастырский двор (в нём монахи, 3 работника), двory попа, дьячка, пономаря, 36 дворов крестьян и бобылей.

В 1763 году в селе так же проживали 82 души мужского пола. В 1884 году в селе было 74 двора (527 человек).

Приход возник в 1639 году, когда здесь была построена деревянная церковь в честь Богоявления Господня.

Двухпрестольный каменный храм построен в 1769 году. Придел освящён во имя Святителя и Чудотворца. Церковь в стиле барокко построена на средства местной помещицы Анны Федоровны Чемодуровой.

Рядом с церковью захоронены родители великого русского поэта и государственного деятеля Г. Р. Державина.

Г. Р. Державин, после ухода в армию, приезжал в родные места в 1763 году в чине капрала, в 1767 году, в годы Пугачёвского восстания, в 1778 году с женой Е. Я. Бастидон, последний раз в 1784 году, но не застал мать в живых. Мать умерла за три дня до его приезда. Державин участвовал на похоронах, 30 августа 1784 года написал священнику с. Егорьево отцу Фёдору письмо о проведении Божественные заупокойные литургии по усопшим каждую неделю – в субботу и учредить сие таким образом, чтобы эту службу продолжали навсегда, для этого получать 7 рублей доходов господских из деревни Бутыри каждый год: 5 рублей собственно для священника, а 2 – на нужды церкви.

Гавриил Романович заказал усыпальницу, написал эпитафию:

*О праотцев моих и родших прах священный!
Я не принес на гроб вам злата и серебра
И не размножил ваш собою род почтенный;
Винюсь: я жил, сколь мог, для общего добра.*



Усыпальница родителей Г. Р. Державина, с. Егорьево

Единственный в России памятник «отцу русских поэтов» Г. Р. Державину был открыт 23 августа 1847 года. Первоначально он стоял на университетском дворе между главным корпусом университета и Анатомическим театром. Интерес к Г. Р. Державину и его мемориям вновь заметно возрос в связи со столетней годовщиной смерти поэта в 1916 году. В творчестве Державина занимали воспоминания о «малой родине» – Казани, Лаишевского уезда. «Отечества и дым нам сладок и приятен...», – писал он, имея в виду Казань и Лаишевский край.

Увековечение памяти великого земляка вызвали широкий резонанс международные научно-практические конференции, посвящённые жизни и творчеству Г. Р. Державина, а также мероприятия по увековечению памяти Г. Р. Державина: была отреставрирована церковь Богоявления в с. Егорьево, воссоздана усыпальница родителей Г. Р. Державина, создана экспозиция «Река времён: жизнь Г. Р. Державина» в музее Лаишевского края имени Г. Р. Державина г. Лаишево, открыт памятник Г. Р. Державину в г. Лаишево (2003 г., скульптор М. М. Гасимов), в Казани по сохранившимся эскизам был воссоздан разрушенный в 1930-е годы памятник Г. Р. Державину (2003 г., скульптуры М. М. Гасимов, Р. Нургалеева, авторы оригинального памятника – К. А. Тон и С. И. Гальберг (1846–1847), который расположился в Лядском саду на одной из центральных улиц г. Казани. Ежегодно на родине великого писателя и государственного деятеля, первого министра юстиции России проходит Всероссийский фестиваль поэзии. С 2000 года Министерство культуры РФ, Союз писателей РФ совместно с администрацией Лаишевского района учредили ежегодную литературную премию имени Г. Р. Державина, которая торжественно вручается в день рождения поэта (14 июля) в г. Лаишево, Указом Президента Республики Татарстан в 2016 году учреждена Республиканская премия имени Гавриила Державина. Она будет вручаться не только литераторам, но и юристам.

...Когда наследственны стада я буду зреть,
Вас, дубы камские, от времени почтенны!
По Волге между сел на парусах лететь
И гробы обнимать родителей священны?
Звучи, о арфа! ты всё о Казани мне!
Звучи, как Павел в ней явился благодатен!
Мила нам добра весть о нашей стороне:
Отечества и дым нам сладок и приятен.

Г. Р. Державин, «Арфа», 1798



г. Казань, Державинский сад с театральной площади, нач. XX в.



На Всероссийском фестивале поэзии в г. Лаишево, 2015 г.

*В прекрасный майский день, В час ясных погоды, Как вступу длинна тень, Ложась в стеклянны воды, В их зеркале бредов
Изображала виды; И как между столбов И здания Фелиды, Сооруженных ей Теров росских в славу, При гласе лебедей,
В прохладу и забаву, Вереница... М... в лодочке катаюсь, Тулячи в озерке;
Она*

*Душа две янголика: Ты востор, ни сна нейдут; Звонкие
Все бугорки беседы мечем, Ах как полюбил все кисти; Любовь из, побитые Руки несут
Всё что угодно Являясь свету милом; Любовь ко мне, поприца, Нов благовонну миль!*

*Молодые
мной обесвечет, тебе вы-матт
В чубукуру том яги, когда тебя с мил зрю,
Возможна*

*Как в лулу весной бычка Мляжут девушки россиянки
Баи-мака-ми в лад стужат, Мило руки, взор поводят И лгалами говорят? Как их лентами златыми
Под желтими... А лется розовая кровь, На ланитах огневые Полный искр*

*Если спросит, где? - молчи. Милый, быстрый рыцарек, Если
Как слезинка ей в лицо плещи;*

авали, ходи

Г. Лаишево

Вас встретят: императрица Екатерина II с Е. Р. Дашковой, Г. Р. Державин. Театрализованное представление времён императрицы не оставит Вас равнодушным и позволит окунуться в самобытность русской истории 18-го столетия.

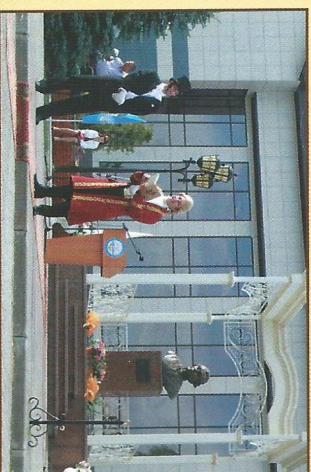
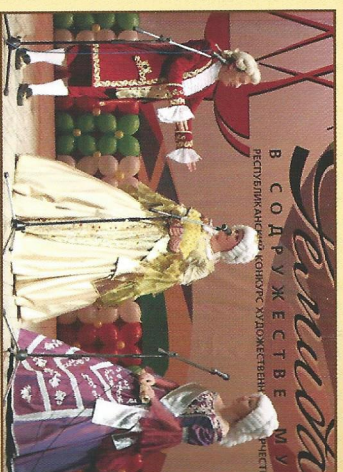
Вам представится возможность посетить великолепный музей Лаишевского края имени Г. Р. Державина, узнать о жизни и творчестве, увековечения памяти великого поэта – Г. Р. Державина.

Экскурсанты также посетят музей боевой славы, где представлена история тыловой жизни Лаишевского района в годы Великой отечественной войны.

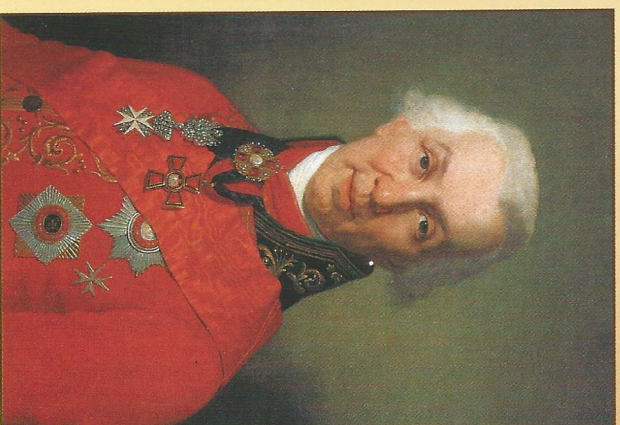
Парк Победы ознакомит с героями Советского Союза, техникой военных лет.

Посещение Набережной г. Лаишево.

На память о незабываемом путешествии Вы можете приобрести памятные сувениры.



Экскурсионный маршрут по мемориальным местам Г. Р. Державина



...Кольбелью моих первоначальных гней!
Желанности моей и похоти ойтель!
Тогда я обведусь огнём твоей зорей!
Аль твобой по-прежнему везущий буду жемань?
Когда насладителен стага я дуду зрень,
Вас, гуды камакве, от времени пометили!
Аль Выше между сёл на парусах леметь
Аль пробы обиймать рогателай двягении?
Звучи, о арфа! ты всё о Скагани мне!
Звучи, как Мавей в ней здытася Благоданен!
Мила нам добра весть о нашей стороне:
Отечества и гудм нам стагоф и прясмет.

«Арфа», Г. Р. Державин, 1798

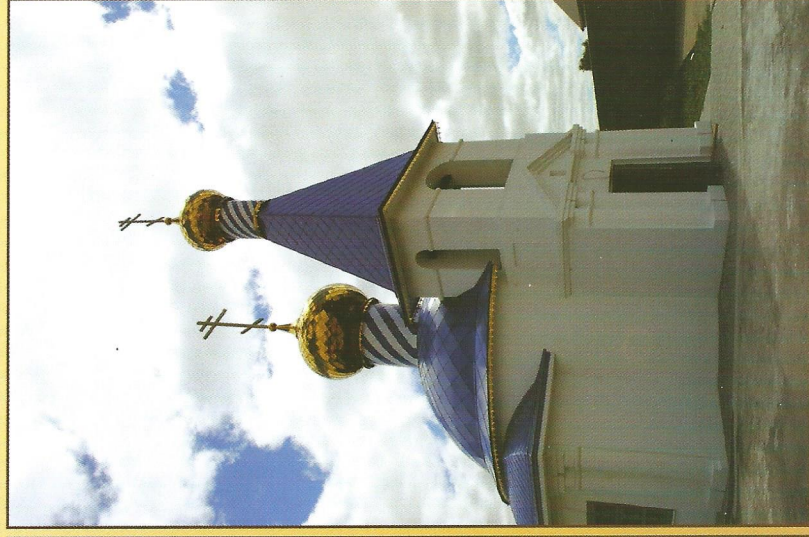


с. Сокуры

На этой исторической земле 14 июля 1743 года родился Гавриил Романович Державин (1743–1816) – великий поэт и значительный государственный деятель России. Село Сокуры 18 – начала 19 столетий, первый министр России. Село Сокуры являлось родовым имением родителей Г. Державина. В 40-е годы 18 века отец Державина – Роман Николаевич – купил имение у помещика Корупеева и стал владельцем части села. Кроме того, в имение входили деревня Кармачи и Бутыри Лаишевского уезда.

Возникновение села Сокуры датируется XIII–XIV вв. Одноэтажный деревянный храм, построенный в 1895 году на средства П. В. Щеткина является редким памятником деревянного зодчества Поволжья.

Имеется памятник началу XIX века Покровская церковь, построенная на месте, где венчались родители Г. Р. Державина.



с. Егорьево

Посещение церкви Богоявления – памятника 18 века, усыпальницы родителей Г. Р. Державина.

Село Егорьево основано в начале XVII столетия на землях Казанского Спасо-Преображенского монастыря. В 1646 году в селении были: монастырский двор (в нём монахи, 3 работника), дворы попа, дьячка, пономаря, 36 дворов крестьян и бобылей.

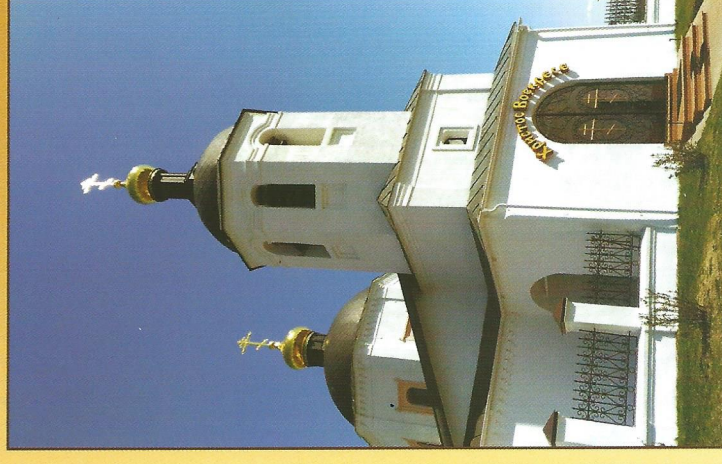
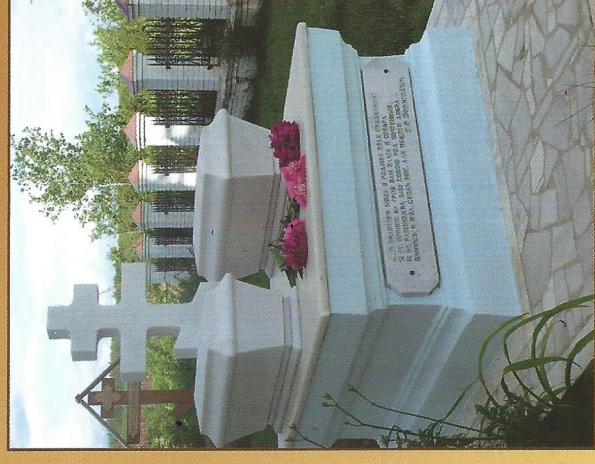
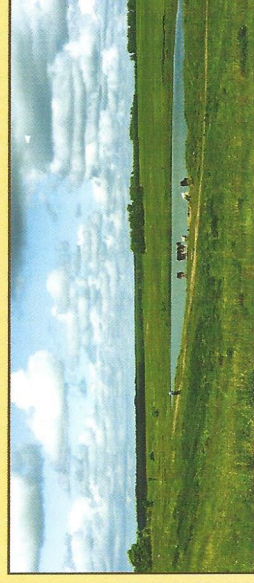
В 1763 году в селе так же проживали 82 души мужского пола. В 1884 году в селе было 74 двора (527 человек).

Приход возник в 1639 году, когда здесь была построена деревянная церковь в честь Богоявления Господня.

Двухпрестольный каменный храм построен в 1769 году.

Придел освящен во имя Свяителя и Чудотворца. Церковь в стиле барокко построена на средства местной помещицы Анны Федоровны Чемодуровой.

Рядом с церковью захоронены родители великого русского поэта и государственного деятеля Г. Р. Державина.





КАРАВОН



ДУША НАРОДА





Составитель Ф. Г. Муртазина.

Заказ № 857. Бумага мелованная. Печать офсетная. Тираж 1000 шт.

ООО «РПК Омега», 420073, г. Казань, ул. А. Кутуя, 161.

Тел/факс:(843) 2-114-169



Никольская церковь, 1848.



Фольклорный ансамбль Каравон.



На празднике «Каравон».

До 30-х годов XVI в. на месте села Никольское была татарская деревня. Появившаяся тогда моровая язва, из-за которой поголовно погибал скот, вынудила местных жителей сжечь деревню и уйти с насиженных мест. Сохранилось предание, что в озеро, находящееся в центре села, кинула на прощание молодая татарка расчёску и гребень и заросло оно травой. В 1879 г. это озеро, называвшееся Попово, расчистили и там нашли татарскую посуду: медный кумган, поднос, чашку. А у местных жителей закрепилось другое название озера – Рытое.

Эту местность со второй половины XVI в. заселяют русские переселенцы из центральной России. Но название местности сохранилось – Караво, что по мнению исследователя И. Износкова означает «черносошные пахотные крестьяне». В 1734 году в Караво после постройки в очередной раз деревянной церкви был образован свой приход, а название села стало постепенно меняться на Никольское. В середине XIX века приход стал настолько богатым, что сумел построить к 1848 году на средства прихожан один из лучших в округе храмов: каменную, тёплую, трёхпрестольную церковь, представляющую собой прекрасный образец классической архитектуры, выполненный в виде византийского креста. Главный престол – во имя Николы Чудотворца.

В селе продолжали петь и гулять, особенно в Николу – 22 мая – престольный праздник. Гуляли «артелями», «беседками», а вечером собирались на зелёной лужайке в центре села и играли «каравон». Так в этой округе назывался своеобразный хоровод с определёнными песнями, звучавшими обычно в престольный праздник. Каждый каравон имел свои три песни, которые исполнялись по три раза три дня подряд. В Никольском – это долгие, протяжные «Как по морю», «При долу», «Как по речке». Известный московский фольклорист А.С. Кабанов, дважды побывавший в Никольском в 1990 году, утверждал, что эта традиция идёт из глубины веков, а в наших краях – с XVI века. Но многовековая традиция была прервана в 1955 г. распоряжением всеильного тогда райкома партии, когда в целях очередной кампании по борьбе с религией, Каравон был запрещен.



Президент РТ М. Ш. Шаймиев на хороводе, 2003.



Выступает ансамбль Каравон, 1991.



с. Никольское, церковная служба на улице, 1988.





На первом Каравоне, 29.05.1988.



Вид с. Никольское, 1984.



Праздник Каравон в 1991.

Праздник «Каравон» в селе Русское Никольское ведёт свою историю ещё с 16 века до пятидесятых годов 20 века, пока не пришло время запрещения народных праздников как религиозных. Он проводился в мае месяце в день святителя и чудотворца Николы с незапамятных времён. В селе устраивался престольный праздник, куда издалека съезжалась многочисленная родня. Собирались люди не только для того, чтобы отдать дань своему заступнику, но и повеселиться, попеть песни, женихи присматривали себе невест.

С 1989 года начались разговоры о восстановлении церкви. Этому предшествовало возрождение Каравона: на посиделках в апреле 1988 года. Бабушки, бывшие в 1955 году молодыми девчатами, вспомнили много старинных песен. Постепенно они



На первом Каравоне, 29.05.1988.

образовали дружный коллектив из 22-х человек. Сначала он назывался «Волжанкой», а затем – просто «Каравоном». Ансамбль стал часто выступать не только в своём селе и соседних деревнях, но и в крупных городах РТ – Казани, Набережных Челнах, Рыбной Слободе, Высокой Горе и т.д. Их пение, совершенно отличное от современного исполнения народных песен, до сих пор вызывает удивление – словно «нечто» красивое и непонятное, найденное на дне «волшебного» сундука. Полное взаимопонимание этот коллектив находит только среди своих сверстников, ещё живущих в различных деревнях и для которых такое пение – язык их молодости. Главная цель – научить молодёжь этим песням, чтобы многовековая традиция окончательно не прервалась.



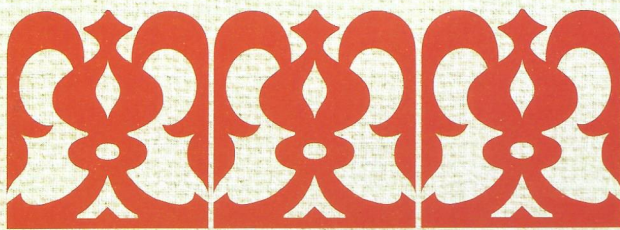
Лейся песня на Каравоне, 1997.



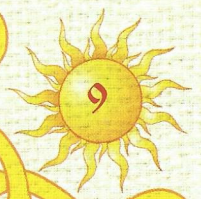
Частушки под балалайку.



Наш знаменитый хоровод привлекает весь народ.



Связь времён особенно чувствуется, когда по завершении праздника все встают в один большой хоровод. Есть предположение, что само слово «каравон» – не что иное, как «хоровод» на одном из старорусских наречий. По старинной традиции, соединившись мизинцами, все участники, от мала до велика, идут особым, «каравонным» шагом. Шаг правой ногой, затем приставили левую – круг сжался. Затем приставили левую – круг сжался. Эти нехитрые шаги в едином кругу создают полное ощущение отрешённости от времени, словно весь мир сжимается до пределов этого пульсирующего круга, где все объединены одним порывом. В селе Никольское по воспоминаниям старожилов, даже после закрытия церкви в 1930 году, 22 мая ежегодно жители сходились «артелями», «беседками», а потом «после стада» вместе собирались на просторную лужайку «играть каравон» – своеобразный хо-



ровод с тремя постоянными песнями, исполнявшимися три раза подряд в течение трёх дней: «Как по морю, морю синему», «При долу долочку», «Как по речке реченьке». Именно в таком порядке и три раза подряд в течение трёх дней. Песни эти очень протяжные и, как может вначале показаться, даже заунывные. Но они словно что-то пробуждают в душе, заставляя вспомнить давно ушедшее ощущение из прошлого. Настолько далёкого, что даже и не знаешь, откуда берётся этот напев. И тут же осознаешь не только свою принадлежность к этому кругу, но и то, что каждый участник является уникальным носителем древнего наследия.

В круг вставали, взявшись мизинцами и плечо к плечу. Идт и нужно было синхронно по солнцу «утиным» шагом (как уточняют) – правая нога идёт вперёд и ставится перед левой, которая подставляется к правой. Затем правая нога заносится назад за левую, которая опять возвращается к правой. Таким образом движущийся круг пульсирует – то сжимается, то расширяется. Внутри круга образуется определённая аура, позволяющая ощутить себя частью мироздания. Данный вид своеобразного хоровода мною пока нигде не встречался.



Президент Республики Татарстан
Р.Н. Минниханов
и глава Лаишевского муниципального района
М.П. Афанасьев
у мастера по бересте Арсения Амосова, 2015.



Президент Республики Татарстан Р.Н. Минниханов
и глава Лаишевского муниципального района
М.П. Афанасьев с молодым поколением
ансамбля Каравон, 2015.

Премьер-министр Республики Татарстан И.Ш. Халиков
на мастер классе по кузнечному делу, 2012.



Как по сеньям-по сеничкам

♩ = 120



1. Как по сеньям по ло - се - ни - чкам, как по сеньям по ло - се - ни - чкам...



2. Тут хо - ди - ла по - ха - жи - ва - ла да тут хо - ди - ла по - ха - жи - ва - ла ды

Молода – душа боярыня да
 Что Светлана то Ивановна да
 Она будила-побуживала
 Своего – та друга милыва да
 Что Сергея Алексеича да
 Уж ты встань спротив
 друг милый друг
 Прабудись – душа отедкий сын да
 На дворе у нас ни весила да
 Уторвался твой верный конь да

Уторвался твой добрый конь да
 Он примял в саду вишенку да
 И калину со малиною да
 Ты не плачь моя умная да
 Не тужи моя разумная да
 Наживём с тобой зелен(ы) сад да
 И калину со малиною да
 Чёрну ягиду смородину да
 Виноградицу зилёную да
 Виноградицу зилёную.

Как по лу́гу – по лу́жочку

♩ = 80



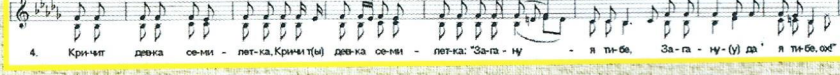
1. Как по лу-гу, по лу-жочку, Покру - то-му бе-ре - жочку И - дай - те(й) га - рень, И - дай - те(й) га - рень.



2. И - дай - те(й) га - рень(а) белну(д) - рень(а), И - дай - те(й) га - рень(а) белну(д) - рень(а). За - ни - м(ы) де - ка, За - ни - м(ы) де - ка, ой!



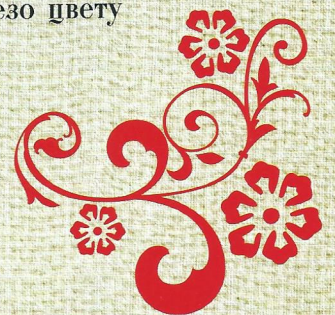
3. За - ни м(ы) де - ка се - ни - лет - ка, За - ни м(ы) де - ка се - ни - лет - ка, Кри - чи - те(й) де - ка, Кри - чи - те(й) де - ка, ой!



4. Кри - чи - те(й) де - ка се - ни - лет - ка, Кри - чи - те(й) де - ка се - ни - лет - ка, За - га - ну - я ти - бе, За - га - ну - я ти - бе, ой!

Ой, загаду тебе загадку
 Загаду тебе загадку.
 А что растет?
 А что растет?
 А что растет(ы) без коренья?
 А что растет(ы) без коренья?
 Растет(ы) камень
 Растет(ы) камень.
 Растет(ы) камень без коренья
 Растет(ы) камень без коренья.
 А что цветет?
 А что цветет?

А что цветет(ы) безо цвету?
 А что цветет(ы) безо цвету?
 Цветет(ы) сосна
 Цветет(ы) сосна.
 Цветет(ы) сосна безо цвету
 Цветет(ы) сосна безо цвету
 А что глумит?
 А что глумит?



Как по морю

$\text{♩} = 60$

1. Как(ы) под(ы) мо-рю д(ы) мо -рю си - си - не - му. Как(ы) под(ы) мо -рю ды мо -рю си - си - не - му. Мо -рю си - не - му, по си - не - му ды по Хва - лы - ин - ские му - по си - не - му ды по - хва - лы - ын - ские - му.

Плывет(ы) ле(е)бидь, плывет(ы) лебед(и) с либеда... (а)-(а)тами.
 Со малы(ды)ми, со малыми дитятами
 Под(ы) ним(ы) вода, под(ы) ним(ы) ни шолохнитца,
 У них крылья, у них(ы) сизыя не замачутца
 От(ы) коли(и) взялыса, отколь взялся да развясёл сокол
 Ушиб(ы) убил ушиб(ы) убил лебедь бе---белаю,
 Лебит(и) бе-елу, лебидь белаю с лебидятами
 Со малад(ы)ми, со малыми да со дитятыми.
 Он(ы) кровь точил, он кровь точил(ы) ва сыру землю
 Он(ы) пух пушил, он пух пушил(ы) ва чисто поля.
 Сы(ды)бира(да)лись, сыбиралис(ы) красны деву---шки души.
 Сбирати пушку, сбирати(и) пушку(ды)ва подуш---чку-дружку
 А пёрыш(и)ки, а пёрышки д(ы) ва пири---инушку
 А сызья(да) ва пухо---оваю.



Лейся песня народная!!!



«**В** юности, уже будучи семинаристом, я особенно любил слушать и вертеться в хороводах. Много знал я хороводных песен, знал со всеми тонкостями исполнения и не находил большего для себя удовольствия, как участвовать в этих грандиозных увеселениях. С той поры и до старости привык я думать, что хороводная лирика есть самая совершенная форма народного песнетворчества. Такого обилия звуков, такого богатства сочетаний и голосовых переливов, такой игры фантазии нельзя встретить ни в каком другом цикле народной лирики. Чтобы понять, из какого источника черпается творческое вдохновение в хороводной песне, достаточно раз взглянуть на это интересное зрелище. (...) Хороводная песня родилась весной, на солнечном просторе, в стороне от житейских забот. Весна, молодость, любовь и красота – вот неистощимый источник, который питает хороводную песню и придает ей удивительную красочность, оригинальность и бесконечное разнообразие. Оттого она жизнерадостна, так мила и привлекательна, что без конца слушаешь её и не наслушаешься».

Так писал Николай Иванович Суворов, казанский дирижёр, композитор, фольклорист, который всю свою жизнь посвятил просвещению народов России.

Каравон играли в основном молодые девушки и женщины, костюм которых состоял из следующих предметов:

1. Головной убор: – фатка (красный платок из шёлка или атласа, прошитый золотными нитями), для девушек лента вокруг головы, бант с бахромой (бахурмой) под косой и лента в косе;

– обруч или шишка под фаткой – плотный жгут вокруг головы для придания формы и обозначения обручённой, замужней женщины;

– кисейка, тисейка – полоска белой ткани с кружевом, выступающая не более сантиметра из-под фатки на лбу и завязывающаяся на затылке, служит для поддержки фатки и одновременно является элементом украшения головного убора;

– вязаная сетка украшенная бисером под фаткой на уложенных двух косах вокруг головы;

2. Рукава – белая рубаха с рукавами из набивной ткани, на запястьях – двуххъярусные воланы из кружев (вязаных или проколот);

3. Хомут – четырёхъярусный кружевной воротник на плотной основе;

4. Борок – четырёхъярусное ожерелье из бус и бисера (раньше из речного жемчуга), прикреплённое на беечку (полоска из плотной красивой ткани вокруг шеи);

5. Сарафан – из штофа или атласа, из тонкой шерсти красного или синего цвета, подвязывающийся на талии поясом-оберегом с вышитыми молитвами;

6. Запон – передник поверх сарафана, подвязывающийся над грудью подмышками;

7. На ногах кожаные ботинки или боты с ушками, позже чёрные туфли с ремешками;

8. Белый кружевной платочек в правой руке.

Каравон игрался во многих русских сёлах и деревнях вокруг Казани, только песни исполнялись разные. На территории Никольского сель-



Женский костюм. Конец XIX-начало XX.
Лаишевский район, с. Никольское.



Мужская рубаха с оберегом. Вышивка крестом. Конец XIX-начало XX.
г. Лаишев.

ского поселения в радиусе четырёх километров имеются ещё 5 русских сёл и деревень – Тарлаши, Пиголи, Сапуголи, Кунтечи, Беляково, Берёзовая Грива, ныне Новая Поляна, а так же «умершие», – Читаки, Степановка, Саломьково, где игрался каравон, но песни исполнялись везде разные, а при схожести текстов, отличия имелись в исполнении. Да и время вождений разное – из-за разных престольных праздников.

На празднике молодые парни оценивали девчат, будущих невест, умению рукоделия по сшитому костюму, умению статно держаться в хороводе, плавно двигаться и красиво петь.

СВАДЬБА В ВОСПОМИНАНИЯХ МАРИИ АНДРЕЕВНЫ МАКАРОВОЙ

Записано и расшифровано Н.Д. Бордюг.



Полотенце домотканое. Начало XX. Лаишевский район, с. Никольское.



Рушник. Вышивка крестом, кружевовязание. Начало XX. г. Лаишев.

...На стоворе невеста всех по имени-отчеству называет. Венчали в первый день свадьбы, после венца невеста возвращалась в дом к своим родителям. На первый день идут жениховы гости к невесте в дом. Их ждали за накрытым столом. Гуляли. Поют в чулане девки, подруги. Девки все в чулане кишма кишат, кишма кишат – друг дружку поздравляют. Поют каждому из семьи. Начинают с батюшки: – Батюшко, пей, родимой, пей! Очень приятно было слушать тому «зову», что их величают. Только в чулане пели, чтобы не мешались. А одна девушка, конечно, ходила с кружкой, ей там что-нибудь бросали. Пока величаешь, что-нибудь насобираем.

На второй день приезжал дружка и крёстная. С невестой едет невестина крёстная, привозят к жениху, невесту салят в чулан, и две крёстные начинают ей голову чесать. Она до этого носит косу. Женихова крестная косу-то расплетёт, ленточку кладёт на тарелочку и подает сестре. Невесту закутывают и везут к жениху... Шалью голову повязывают... А когда к жениху-то приехали, две крёстные делят волосы и стараются каждая свою плешь: которая скорей отплетет косу. Если невестина – значит невеста будет руководить.

Ну, заплели косы, делают вот так (показывает, как косы укладывают) и надевают шишечку. Это значит уже замужняя женщина, всё!

Когда ей косу расплетают, она на голос ревет:

– Миленьки мои подруженьки...

И отца с матерью поминает.

У невесты сестра держит за косу, не дает крёстной косу, пока не выкупит. Если нет сестры, братишка стучит мутовкой об стол, чтоб дружка деньги дал. Дружка должен и репей выкупить, которой за зеркалом стоит у невесты. И репьем тоже стучали по столу, чтобы выкупали...



Ансамбль Каравон водит хоровод с туристами.

С каждым годом растёт интерес к фестивалю, возрастает и профессиональный уровень исполнителей, растёт количество фольклорных коллективов и их участников. Фестиваль имеет своих постоянных зрителей. Особый колорит ему придают духовные песнопения, песни о Родине, колокольные перезвоны, которые подготавливают зрителя к большому масштабному действу на концертной сцене. Каждый, кто приезжает на праздник, становится его неотъемлемым участником. Традиционные русские обряды, игры, мастер-классы от лучших фольклорных коллективов, дегустация блюд русской национальной кухни. Гости фестиваля получают возможность стать участниками русской чайной церемонии и кульминационного действия праздника - традиционного большого хоровода «Каравон» на Зеленой поляне села, рука об руку с носителями древнейшей старины, участниками ансамбля «Каравон», лучшими фольклорными коллективами Татарстана и других регионов России.

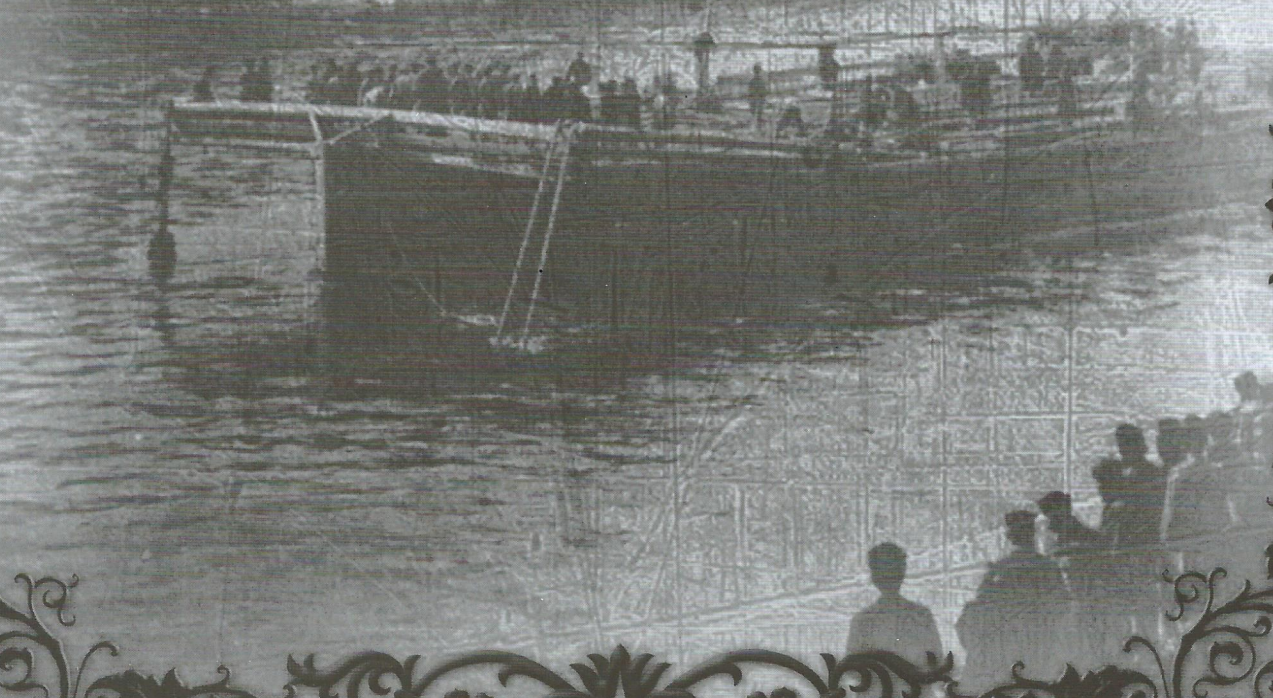
У каждого фестиваля есть свой символ, у «Каравона» – это Солнышко. Оно служило символом самой жизни на Руси. Сегодня оно объединяет, согревает, сохраняет и возвращает талантливых людей на Лаишевской земле.



Общ. о. Восточн. ж. д.
Алтань
Усть-Сунгари

ПО СЛЕДАМ ЖЕЛЕЗНОЙ ЯРМАРКИ

Шибирь
Металлы
Енисейск
Саяны
Сибирь
Восточн. ж. д.
Амурск.
Манчжурск.
Восточн. ж. д.
Сибирь
Восточн. ж. д.
Амурск.
Манчжурск.





Использованы материалы из фондов МБУК «Музей Лаишевского края имени Г. Р. Державина» (г. Лаишево), РГАДА (г. Москва), Отдела редких книг и рукописей НБЛ К(П)ФУ (г. Казань), РГИА (г. Санкт-Петербург), Национального музея Республики Татарстан, Национального архива Республики Татарстан, МАУК «Белорецкий историко-краеведческий музей» Республики Башкортостан, МКУ «Историко-краеведческий музей» г. Сим Челябинской области, Государственного Архива Свердловской области, МКУ «Миньярский историко-краеведческий музей» Челябинской области, МУ «Катав-Ивановский краеведческий музей» Челябинской области, МУК «Историко-краеведческий музей города Верхнего Уфалея» Челябинской области, МУК «Белохолуницкий краеведческий музей» Кировской области, литературного музея ИРЛИ (г. Санкт-Петербург), ГБУК «Свердловский краеведческий музей» (г. Екатеринбург), книга «Города и посады дореволюционного Поволжья» А. Н. Зорина.

Музей Лаишевского края имени Г. Р. Державина
Адрес: 422610, г. Лаишево. ул. Лебедевой, 32
e-mail: Farida.Murtazina@tatar.ru
тел.: (84378) 2-57-11

Составитель Ф. Г. Муртазина.
Дизайн Казачихина М. Заказ № 856. Бумага мелованная. Тираж 1000 шт.
ООО «РПК Омега», 420073, г. Казань, ул. А. Кутуя, 161.
Тел/факс:(843) 2-114-169





Спуск барки, г. Белорецк, 1900 г.
МАУК «Белорецкий историко-краеведческий музей», РБ



Спуск баржи на воду, начало XX в.
МАУК «Белорецкий историко-краеведческий музей», РБ



аишев был центром по торговле железом. Здесь проводилась так называемая «Караванная ярмарка». Металл в Лаишев поступал «от горных заводов, расположенных по притокам Камы и Вятки. Из-за мелководья притоков сплав был возможен только с разливом воды. Металлические изделия грузились сначала на небольшие суда. При устьях рек Чусовой и Белой совершалась перегрузка «в объёмистые, особенного устройства барки» – беляны. Беляны предназначались для одного рейса, после чего их разбирали на дрова и постройки». Эти суда, поднимавшие до 300 тыс. пудов груза, обычно делались «овальной формы с выпуклой палубой». С каждого борта устанавливались длинные вёсла, которыми гребли двое, «так как одному поднять такое весло не под силу».

На носу и корме тоже вешались весла («кормовое» и «поносное»). На палубе строилось помещение «для надзирающего за рабочими; ...очень часто в виде хорошенького уютного домика». Сделанная из нового белого леса, незасмоленная, беляна представляла собой «довольно красивое судно».

Сплавлялись беляны не по одиночке, а целыми караванами, следуя одна за другой в ряд. Отсюда и название лаишевской ярмарки — «караванная». Караван одного хозяина, взявшего на себя поставку груза, достигал 10 и даже 30 барок: «Тихо, медленно плывут эти речные громадины, плавно, точно по команде поднимаются и опускаются на них поносные, тяжелые вёсла. Плывут они иногда целые недели до Лаишевской пристани».

Отправка барк, Белорецкий завод, 1912 г.
МАУК «Белорецкий историко-краеведческий музей», РБ



Барки в гавани.
МАУК «Белорецкий историко-краеведческий музей», РБ



—30—
1901 г. Пароходства Бр. КАМЕН

№	Название пристаней.	ч.	м.	Время	дни
88	Ниж. ПЕРМЬ	9	—	веч.	—
99	Усть-Иатки	2	30	утра	—
116	Озаянска	3	30	—	—
146	Вязовка	3	45	—	—
181	Оси	7	30	—	—
216	Частая	9	15	—	—
243	Блава	10	45	—	—
264	Толстая	12	30	—	—
303	Усть-Рычек (Вотк. зап.)	7	30	дн.	—
316	Сайгатки	7	45	—	—
329	Тольца (Ижев. зап.)	8	30	—	—
390	Саровка	8	30	веч.	—
437	И. Березовки	10	45	—	—
472	Караулина	12	30	ноч.	—
550	Нижне-Бора (Устье Влатв)	2	45	утра	—
553	Нижне-Устья	4	45	—	—
570	Тыль-Гора	5	45	—	—
590	Котловка	7	30	—	—
609	Котловка	8	30	—	—
640	Котловка	10	—	—	—
660	Соволок (Устье Влатв)	11	—	—	—
707	Верста	1	30	дн.	—
726	Чистомола	3	30	—	—
769	Рыбов Слободы	5	—	—	—
778	Мурзин	6	—	веч.	—
806	Толстая	7	30	—	—
813	Вогородка (Устье Камы)	9	30	утра	—
911	КАЗАНЬ	9	—	—	—
945	Нижняя	3	30	—	—
1011	Сударя (Маринск. нос.)	1	15	дн.	—
1039	Чибексарь	3	30	—	—
1093	Козмодемьянска	7	15	веч.	—
1135	Нижне-Буржа	10	—	—	—
1202	Незлая	3	—	утра	—
1231	Рабель	5	—	—	—
1285	в НИЖНИЙ прух. около	11	—	—	—

Пассажиры приравниваются со всеми пристаней, поименован в настоящем расписании. Железнодорожники выходящие в лодку должны приносить с собой билет на проезд.

—31—
С.ИХЪ и И. ЛЮБИМОВА. 1901 г.

№	Название пристаней.	ч.	м.	Время	дни
0	Ниж. ПЕРМЬ	9	—	веч.	—
54	Работок	12	—	ноч.	—
55	Незлая	1	30	утра	—
106	Ижев-Сурск	5	—	—	—
192	Козмодемьянска	7	—	—	—
246	Чибексарь	9	45	—	—
274	Сударя (Маринск. нос.)	11	—	—	—
340	Вязовка	3	—	—	—
374	КАЗАНЬ	6	—	веч.	—
442	Вогородка (Устье Камы)	9	30	—	—
470	Лашкина	12	15	ноч.	—
507	Мурзин	2	30	утра	—
525	Рыбов Слободы	3	45	—	—
559	Чистомола	7	—	—	—
578	Верста	8	15	—	—
625	Соволок (Устье Влатв)	12	—	дн.	—
645	Котловка	1	30	—	—
676	Котловка	4	—	—	—
695	Чибексарь	9	45	—	—
715	Тыль-Гора	7	15	веч.	—
732	Нижне-Устья	8	30	—	—
768	Нижне-Бора (Устье Влатв)	11	30	—	—
813	Караулина	3	—	утра	—
848	И. Березовки	5	45	—	—
895	Саровка	12	30	дн.	—
926	Галава (Ижевск. зап.)	2	30	—	—
969	Сайгатки	5	—	веч.	—
982	Усть-Рычек (Вотк. зап.)	7	15	веч.	—
1021	Толстая	10	—	—	—
1040	Блава	11	30	—	—
1070	Частая	2	30	утра	—
1104	Оси	3	45	—	—
1129	Вязовка	7	30	—	—
1169	Озаянска	10	30	—	—
1186	Табора	12	45	—	—
1197	Усть-Иатки	12	45	—	—
1285	в ПЕРМЬ, приб. около	9	—	веч.	—

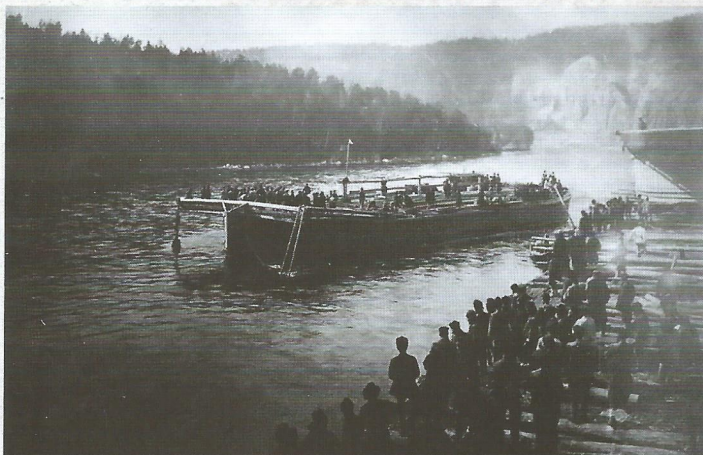
Пассажиры приравниваются со всеми пристаней, поименован в настоящем расписании. Железнодорожники выходящие в лодку должны приносить с собой билет на проезд.

ДВИЖЕНИЕ ПО УМЕНЬШЕННОЙ ТАКСЕ.

ДВИЖЕНИЕ ПО УМЕНЬШЕННОЙ ТАКСЕ.

Расписание пароходств Братьев Каменских и И. Любимова

Барка в Нижний, г. Белорецк фото Неудачина, 1906-09 МАУК «Белорецкий историко-краеведческий музей», РБ



Барки, МАУК «Белорецкий историко-краеведческий музей», РБ



Металл доставлялся в Лаишев с казённых и частных горных заводов, находившихся в Пермской, Оренбургской, Уфимской и Вятской губерниях, а именно: Авзяно-Петровских, Холуницких, Сысертских, Симских, Кыштымских, Белорецких, Сергинских, Омутнинских, Уфалейских, Катав-Ивановских, Ревдинских и других. На реализацию представлены: железо сортовое, полосовое, листовое, котельное, а также сталь, чугун и чугунное литье. Большое место в ярмарочной торговле занимали готовые изделия – гвозди, петли, оси, якоря, крючья, проволока прокатная и телеграфная, гири, сковороды и т.п. Наибольший сбыт находило железо сортовое (по 1 руб. 55 коп. – 1 руб. 90 коп. за пуд), листовое (2 руб. 10 коп. – 2 руб. 80 коп.), полосовое (1 руб. 95 коп.), шинное (1 руб. 45 коп.).

Торговля на ярмарке производилась оптовая, лишь в незначительной мере – розничная. Сортového и листового железа, чугуна и чугунных изделий привозилось на сумму порядка 3 млн. руб. Предложение превышало спрос. Например, в 1884 г. было продано товаров на сумму около 800 тыс. руб. Главными покупателями металлов были купцы: ярославский – Рукавишников и астраханский – Жаров.

В начале XX в. в Лаишеве привоз железа, чугуна и леса составлял 6 млн. руб., продажа – до 1 млн. Всё остальное отправлялось к Нижнему Новгороду и Астрахани.



Ярмарка в г. Лашеве, Казимиров Н. П., Казанские губернские новости № 46, 1874, НА РТ

Торговля железом, то есть продажа и покупка началась в Лашеве с появлением первых караванных барок 20 мая. Караваны в течение целого месяца, то есть с начала месяца мая по настоящее время двигались очень медленно по случаю сильных ветров и бурь, как, например, 12-ая из них даже не дошла до Лашева, была разбита и потонула на пути. Торговля железом шла довольно вяло. Хотя были партционные предметы по несколько сот тысяч пудов одному из покупщика.

Баржи прибыли с Уфалейских заводов, с Симских Балашевских заводов Маньярской пристани, Катав-Ивановских заводов князя Белосельского-Белозерского с Юрузанской пристани по реке Белой, Сергеевских Ивановских заводов г.г. Яковлевых, Ревдинских заводов, Турчанских, Шайтанских заводов, Суксунских, и др. — всего барки.

Караванные барки располагались у неизменного подножия известных холмов близ Лашева перпендикулярно, чтобы поместить больше и заняли пространство, начиная от городского оврага до так называемого Юлгуза.

На ярмарке трудились мужчины и женщины. Да почти без умолку гудит музыка в гостиницах, заманивая к себе поблизости квартирующих караванных купцов, доверенных им приказ.

Во время ярмарки, именно 30 мая, в Лашеве на берегу звучала музыка Любавского полка. Вечер был довольно тёплый, без дождя и поэтому лашевцы тронулись со всех концов города насладиться хоть раз в году звуками порядочного Любавского полка.

Погрузчики железа



Пароход «Пермь» акц. общ. «Любимов»

Кама. Пароходъ Акц. Общ. Любимовъ: «Пермь».



Рекламный лист Добрянского железодельного и чугунолитейного завода

ОБЪЯВЛЕНИЯ КЪ ПУТЕВОДИТЕЛЮ ПО РѢКѢ К

ДОБРЯНСКІЙ

ЖЕЛѢЗОДѢЛАТЕЛЬНЫЙ И ЧУГУНОЛИТЕЙНЫЙ ЗАВОДЪ

ГРАФА С. А. СТРОГАНОВА.

На берегу р. Камы пристань Добрянна, въ 60 вер. отъ Перми, въ 40 вер. отъ станціи Левшино Пермской жел. дор., въ Пермскомъ уѣздѣ.

Мартеновскіе слитки изъ чугуна, вымываемыя на древесномъ углѣ.

Листовое жѣсткое кровельное, посудное (паровое), тонкокатильное (судовое), котельное (кубное), обыкновенное и специальное для паровыхъ котловъ.

Котельная мастерская: паровые котлы, резервуары для воды, нефти, мазута, спирта и т. п.; балки и колонны для зданий и крановъ, стрелы.

Механическая мастерская: машинныя части изъ чугуна, желѣза, стали и бронзы, въ отдѣльномъ и неотдѣленномъ видѣ, для паровыхъ машинъ, тепловыхъ и гидравлическихъ двигателей (турбинъ и водныхъ колесъ), для пароходовъ, мукомольныхъ мельницъ, фабрикъ, заводовъ электрическихъ крановъ и подъемовъ.

Шпиръ 2-хъ и 3-хъ ряда по системамъ.

Стальные лопаты специально для цементныхъ, землечерпныхъ и дробильныхъ работъ.

Специальныя мельничныя турбины.

Ремонтъ машинъ.

Въ теченіе навигаціи пролага баржекъ изъ чугунаго каравана.

Заказы принимаются Заводской Конторой въ Добрянскомъ заводѣ Пермскаго уѣзда (почтово-телеграфное отдѣленіе).

Телеграфный адресъ: Добрянскій заводъ заводоуправленію.



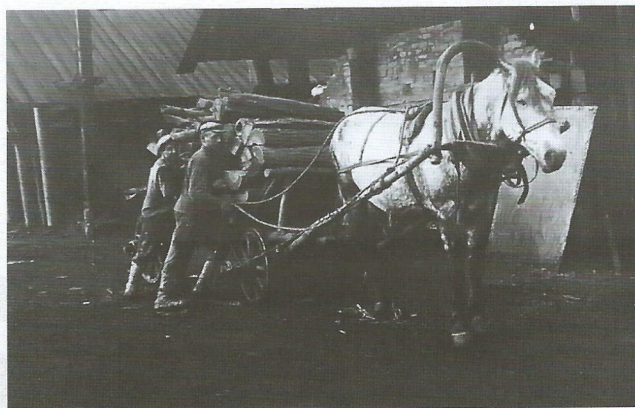
чень часто конечным пунктом назначения железа являлась Нижегородская ярмарка. За путь от Лаишева до Нижнего буксирщики получали полторы–две копейки с пуда. В Лаишеве караванные хозяева рассчитывались с рабочими. На барку, идущую в Волгу, требовалось не более 2–3 человек, и бурлаки, выгрузив железо и получив заработанные деньги, целыми толпами возвращались на родину к своим семьям в Вятскую, Пермскую, Оренбургскую и «другие верховые губернии».

Лаишевская ярмарка продолжалась месяц или больше. Поскольку прибывшие рабочие нуждались в провизии, «тихвинками» и «коломенками» к городу подвозились хлеб и другие продукты. Набережная улица занималась длинным рядом ежегодно обновляемых построек, где торговали преимущественно лаишевские обыватели. Собственно эта часть берега и называлась «ярмаркой». В 1872 г. в Лаишеве построили торговый ряд из 20 деревянных лавок, заменивший прежние «лачужки». Строительство велось на суммы, полученные с караванов за право складывать на берегу железо. Лавки, принадлежавшие городу, сдавались в аренду сроком на год. Часть лавок построили на купленной земле сами торговцы. Торговали из лавок железом и продуктами питания.

Углевывжигательные печи (фото Ступникова).
МАУК «Белорецкий историко-краеведческий музей», РБ



Возчики дров.
МАУК «Белорецкий историко-краеведческий музей», РБ



СИМСКИЙ ЖЕЛЕЗОДЕЛАТЕЛЬНЫЙ ЗАВОД

В начале XVIII века в России в ходе Северной войны необходимость в вооружении русской армии сподвигла строительство новых металлургических заводов.

По указу государственного органа — Берг- Коллегии её Величества Императрицы Елизаветы от 29 марта 1759 г. предписывалось «...заводчику Матвею Мясникову с сызранским купцом Яковом Петровым на присканной ими... в Уфимской провинции в дачах Шайтан-Кудейской волости на речке Сим построить железододеждаемый завод с двумя домнами и при них завод с девятью действительными и тремя запасными молотами...»



На железной руде, начало XX века.
МАУК «Белорецкий историко-краеведческий музей», РБ



Воздушно-канатная дорога в рудниках Симского горного округа.
МКУ «Историко-краеведческий музей» г. Сим,
Челябинская область

Возникновение Симского железоделательного завода связано с бурным строительством металлургических заводов, которое происходило в России в XVIII веке. К 1767 году на Урале насчитывалось уже 114 заводов против 40 в 1734 году. В этих исторических условиях и возник посёлок, а затем город Сим. В 1761 году завод стал уже выдавать продукцию.

В 1773 на заводе трудилось более 900 приписных крестьян. На заводе при плотине на реке Сим, было устроено молотовое производство, всего состоящее из 12 молотов. Кроме того здесь имелись горны для разогрева железа и кузницы, в которых ковалась различная продукция. На плотине имелась также пильная и мучная мельница. Позже на заводе были запущены две домны для выплавки крицы.

В период первой мировой войны завод выпускал боеприпасы. С 1918 года национализирован, частично разрушен, в начале 20-х восстановлен и стал выпускать чугунное литьё. С 1995 года начат и успешно продолжается выпуск гидравлического аварийно-спасательного инструмента, применяемого в структурах МЧС, ГИБДД, ЖКХ и других сферах жизнеобеспечения.

Сегодня предприятие переживает новый этап: динамично развивается и является одним из ведущих предприятий-производителей для аэрокосмического комплекса страны.

МИНЬЯРСКИЙ МЕТИЗНО-МЕТАЛЛУРГИЧЕСКИЙ ЗАВОД

Миньярский метизно-металлургический завод – «МММЗ» (ныне ЗАО «Миньярский метизно-металлический завод») основан в 1784 году симбирскими купцами Матвеем Мясниковым и Иваном Твердышевым. Завод расположен при впадении речки Миньярки в реку Сим, в 169 верстах от губернского города Уфа и 17 верстах от Симского завода. Выбор участка под строительство завода в месте слияния рек Сим и Миньяр сделан с таким расчётом, чтобы получать дешёвую энергию, организовывать сплав дров и строительного леса, а также транспортировку готовой продукции на специально построенных судах (барках) вплоть до Нижнего Новгорода, по рекам Сим – Уфимка – Белая – Кама – Волга.

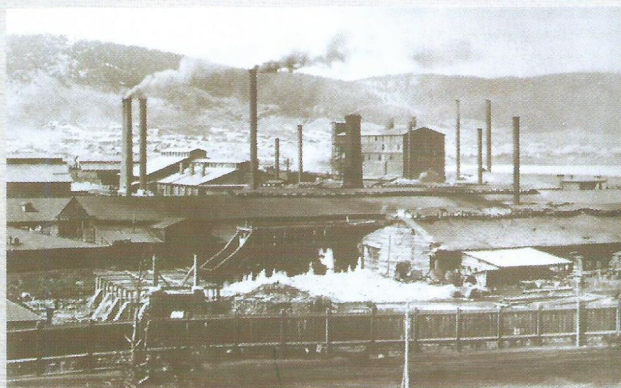
Миньярский железоделательный завод был предназначен для передела чугуна, получаемого на Симском, а позднее и Аша-Балашовском металлургических заводах. В первые 100 лет на заводе существовал, в основном, кричный передел, т. е. процесс рафинирования чугуна (удаления избыточных количеств углерода, кремния, марганца) с целью получения ковкого кричного железа. Процесс проходил в кричном горне с использованием древесного угля, что давало возможность получить железо чрезвычайно высокого качества за счёт низкого содержания вредных примесей – серы и фосфора. Подтверждением высокого качества Миньярского металла служит медаль, полученная на Лейпцигской ярмарке.

БЕЛОРЕЦКИЙ МЕТАЛЛУРГИЧЕСКИЙ КОМБИНАТ

Белорецкий металлургический комбинат основан в 1762 году купцами И. Б. Твердышевым и И. С. Мясниковым. Первые строители и рабочие завода — крепостные крестьяне из Казанской, Нижегородской, Пензенской и Рязанской губерний. Мощность завода достигала 122,5 тысяч пудов чугуна и 80 тысяч пудов железа в год.

Из-за Пугачёвского восстания в 1773 году Белорецкий завод был остановлен на 3 года. В 1784 году завод меняет владельца — завод переходит во владение старшей дочери И. С. Мясникова, которая выходит замуж за дворянина А. И. Пашкова и приносит в приданое Белорецкий завод. В 1800 году белорецкий чугуна был самым дешёвым на Урале, а белорецкое железо, именуемое «Пашковским», славилось лёгкой ковкостью.

В 1866 году завод перешёл в опеку, а в 1874 году было учреждено «Акционерное общество Белорецких железоделательных заводов Пашковых». Хозяином акционерного общества стал Московский торговый дом «Вогау и Ко», который приступил к переоборудованию завода. Перестраивается доменное производство: модернизированы старые доменные печи, увеличены их высота и объём. Значительной перестройке подверглось и кричное производство. В 1876 году старые кричные горны были заменены 12 шведскими двухфурменными, более высокопроизводительными. В 1894 году пущена первая мартеновская печь. Печь была ёмкостью 915 пудов (15 тонн) стали. Шихта, в том числе и чугуна, загружались в холодном виде вручную. Подвозка руды производилась на лошадях.



Белорецкий металлургический комбинат, 1943 г.
МАУК «Белорецкий историко-краеведческий музей», РБ



Зигазинский завод.
МАУК «Белорецкий историко-краеведческий музей», РБ

В 1913—1914 годах была построена заводская электростанция. В 1915 году закончена перестройка корпуса мартеновского цеха, и в том же году введён в эксплуатацию стан «260» для производства круглой и квадратной катанки. В 1914 году вступил в строй проволочно-гвоздильный завод. В его цехах было 2 волочильных ряда по 22 барабана для волочения крупных и средних размеров проволоки.

В период революции и гражданской войны предприятия Белорецка из-за военных действий были полностью остановлены, начали работать только в 1921 году и достигли довоенного уровня по производству стали и проката к 1925—1926 годам.

В годы Великой Отечественной войны производство стали значительно возрастает, достигнув своего максимума в 1943 году — 160 тысяч тонн, или 146 % к довоенному 1940 году. Освоен выпуск легированных и инструментальных марок для нужд оборонной промышленности. В 1943 году закончено строительство канатного цеха № 17, установлено канатное оборудование, эвакуированное с Харцызского и Одесского заводов.



Изделия Миньярского метизно-металлургического завода.
МКУ «Миньярский историко-краеведческий музей»,
Челябинская область



Клеймо об отливке изделия.
МКУ «Миньярский историко-краеведческий музей»,
Челябинская область

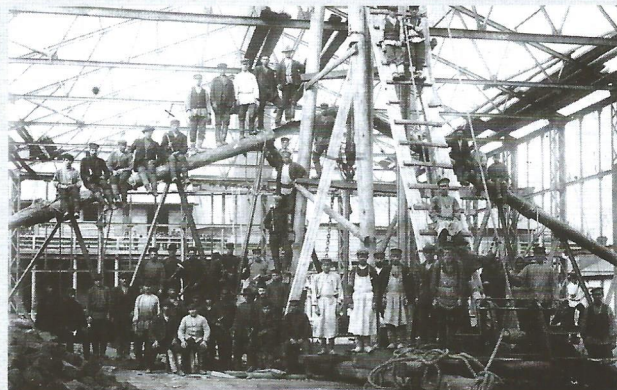
КАТАВ-ИВАНОВСКИЙ ЖЕЛЕЗОДЕЛАТЕЛЬНЫЙ ЗАВОД

Симбирские купцы и промышленники Иван Борисович Твердышев и его зять Иван Семёнович Мясников, разведав богатое Бакальское месторождение железных руд, основали в 1755 году на берегу реки Катав (на башкирском языке «катай» — быстрая река) в Уфимском уезде Оренбургской губернии железодельный завод, в 1757 году на берегу реки Юрюзань — Юрюзань-Ивановский молотовый и доменный заводы, и в 1758 году при впадении реки Катав в реку Юрюзань — Усть-Катавский молотовый завод. В первые десятилетия своего существования Катав-Ивановский завод по производительности и качеству чугуна был головным на Урале и ведущим в России, превосходя шведское и английское доменное производство. В течение 150 лет завод находился в ведении горнозаводчиков князей Белосельских-Белозерских (наследников И. С. Мясникова). В 1914 г. пущен в эксплуатацию цементный цех. В 1922 году при упразднении Уфимской губернии Катав-Ивановская и Усть-Катавская волости Уфимского уезда были присоединены к Златоустовскому уезду Челябинской губернии. В 1935 году в составе Челябинской области был создан Катавский район с центром в Катав-Ивановске, получившем 27 августа 1939 года в статус города. Катав-Ивановский завод славился рельсами, которые производили из бессемеровской стали. В годы Великой Отечественной войны в Юрюзань был эвакуирован Тульский оружейный завод, в г. Катав-Ивановск — Ленинградский завод штурманских приборов и Кировский оборонный завод (Смоленской области). 12 января 1965 года в границах бывшего Катавского района был образован Катав-Ивановский район. В 1997 году было создано муниципальное образование «Город Катав-Ивановск и Катав-Ивановский район». В 1979 году часть территории Катав-Ивановского района вошла в состав Южно-Уральского государственного природного заповедника.

Вид на завод с г. Кольшино, начало XX. МУ «Катав-Ивановский краеведческий музей», Челябинская область



Строительство цеха на Катав-Ивановском заводе, конец XIX в. МУ «Катав-Ивановский краеведческий музей», Челябинская область



За годы первых послевоенных пятилеток на сталепроволочно-канатном заводе разрабатываются новые технологии производства проволоки различного назначения и стальных канатов.

Крупным событием стало объединение в один комбинат в 1958 году металлургического, сталепроволочно-канатного, Тирлянского заводов, Туканского рудника и узкоколейной железной дороги. Было образовано предприятие с полным металлургическим циклом, конечной продукцией которого являются высококачественные метизные изделия.

В пятидесятые годы важной вехой в жизни коллектива стало освоение впервые в стране производства металлокорда из тончайшей латунированной проволоки для армирования автомобильных и авиационных шин. За успехи в работе Белорецкий металлургический комбинат в 1966 году награждён орденом Трудового Красного знамени. Большой объём работ осуществлён коллективом комбината в 1970 году по вводу в эксплуатацию цеха легированной проволоки.

В 1994 году Белорецкий металлургический комбинат преобразован в АО «Белорецкий металлургический комбинат». С 11.04.1996 года – Открытое акционерное общество «Белорецкий металлургический комбинат». С 2012 года – организацией управляет Общество с ограниченной ответственностью «Управляющая компания Мечел-Сталь».

В 2002 году домны и мартены Белорецкого металлургического комбината по экономическим соображениям были выведены из эксплуатации, основой производства Белорецкого металлургического комбината стало сталепроволочно-канатное производство.



Фрагмент экспозиции.

МАУК «Белорецкий историко-краеведческий музей», РБ

Узянский завод (рабочие и мастера), начало XX века.
МАУК «Белорецкий историко-краеведческий музей», РБ



Вид г. Белорецк, начало XX века.

МАУК «Белорецкий историко-краеведческий музей», РБ

Авзяно-Петровский завод (домна), 1910 г.
МАУК «Белорецкий историко-краеведческий музей», РБ



ВЕРХНЕУФАЛЕЙСКИЙ ЧУГУНОПЛАВИЛЬНЫЙ И ЖЕЛЕЗОДЕЛАТЕЛЬНЫЙ ЗАВОД

Верхнеуфалейский чугуноплавильный и железоделательный завод (ВЧЖЗ), промышленное предприятие (Верхний Уфалей). Основан в 1761 году И. П. Мосоловым Меньшим. Завод имел доменную и молотовую (с 2 действующими и 1 запасным молотами) фабрики. На предприятиях вначале развивалось производство полосового, сортового, впоследствии — кровельного железа.

В 1899 в В. Уфалее побывала правительственная комиссия, возглавляемая Д. И. Менделеевым, которая, проанализировав состояние дел, наметила перспективы развития заводов.

В годы 1-й мировой войны ВЧЖЗ производил чугун и кровельное железо. В марте 1917 на заводе был создан Совет рабочих, 26 октября введён контроль над производством, который осуществлялся деловым советом. В декабре 1917 ВЧЖЗ национализирован, в 1919 вместе с кыштымскими заводами вошёл в Кыштымско-Уфалейский горный округ. В 1922 Верхне- и Нижнеуфалейский заводы объединились, образовав Уфалейский металлургический завод: Верхний Уфалей — доменный, листопрокатный цехи, Нижний — мартеновский, сутуночный участками.



Прокатный цех, конец XIX - начало XX в. МУК «Историко-краеведческий музей города Верхнего Уфалея», Челябинская область

Верхний Уфалей, домна. МУК «Историко-краеведческий музей города Верхнего Уфалея», Челябинская область



Руководство Верхнеуфалейского металлургического завода, 1897, в центре В. А. Соловьев и В. И. Витвицкий. МУК «Историко-краеведческий музей города Верхнего Уфалея», Челябинская область

Верхнеуфалейский завод, 1907 г. МУК «Историко-краеведческий музей города Верхнего Уфалея», Челябинская область



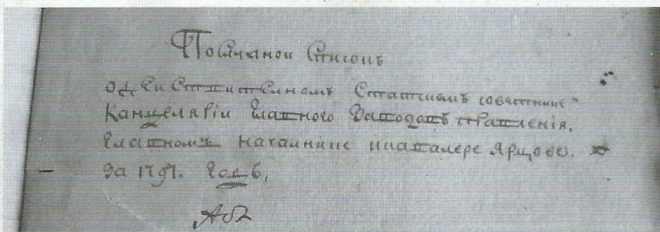
БЕЛОХОЛУНИЦКИЙ МАШИНОСТРОИТЕЛЬНЫЙ ЗАВОД

Ново-Троицко-Холуницкий завод был основан в 1764 году по инициативе и на средства генерал-прокурора Александра Ивановича Глебова. Руководил сооружением горный офицер Аникита Сергеевич Ярцов. Местом для строительства был выбран Слободской уезд Вятской провинции Казанской губернии, где были открыты месторождения железной руды. Первоначально, в 1761—1762 годах, на реке Климковка был построен чугуноплавильный завод. Климковский пруд был мал и не мог обеспечить работу всех необходимых механизмов (приводимых в движение водяными колёсами на плотине), поэтому второй завод построили на более крупной реке Белая Холуница. Образованное после сооружения плотины водохранилище длиной двадцать и шириной полтора километров остаётся крупнейшим на территории Кировской области. Из климковского чугуна, доставляемого по воде, на Холуницком заводе вырабатывали железо, отличавшееся пластичностью и ковкостью. Во время весеннего половодья железо по рекам Белой Холунице, Вятке, Каме и Волге сплавляли в Лаишев, Нижний Новгород, Рыбинск, Ярославль, а оттуда — в Москву и портовые города.

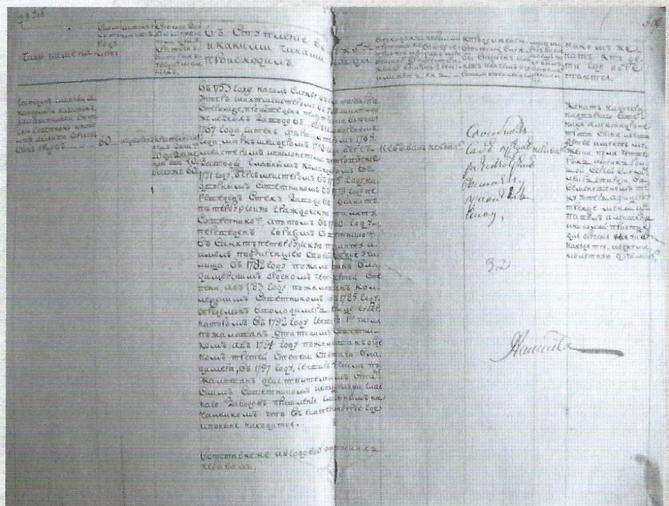
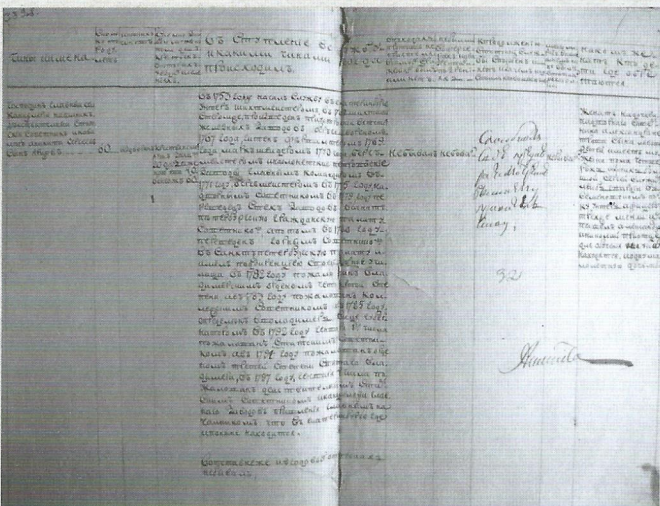
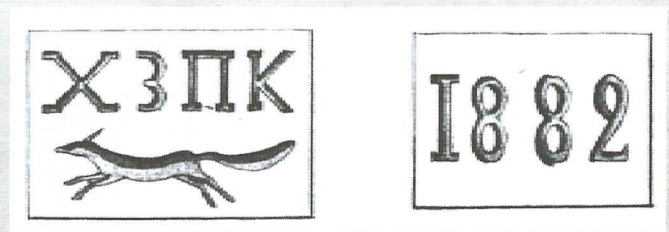
Вот как выглядели рабочие, которые трудились на «огненных» работах:

«...прямо на сапоги они надвигали огромные лапти на деревянных колодках. Затем обматывали ноги до колен войлочными потниками, поверх привязывали жестяные козырьки. После этого они надевали на себя просторную холщовую рубаху, холщовый фартук. Потом кожаный фартук. Наконец, третий фартук из листового железа. На руки — войлочные чехлы до плеч и кожаные поручни до локтя, огромные холщовые рукавицы и войлочная круглая шляпа дополняли облачение. К работе они готовились как к бою... Мастер поднимался, крякая, прохаживался, пробуя, ладно ли сидят на нём многопудовые доспехи. Ему подавали

Формулярный список А. С. Ярцева, 1773 г.
РГАДА (Москва)



Клеймо Холуницких заводов. МУК «Белохолуницкий
краеведческий музей», Кировская область





Художественное чугунное литьё Холуницких заводов
фрагмент экспозиции. МУК «Белохолуницкий
краеведческий музей», Кировская область



*Нижняя часть колонны крыльца
здания, заведующего завода
в Белой Холунице. Литьё, Конец*



Художественное литье крыльца Белохолуницкого
заводу управления конец XIX в. МУК «Белохолуницкий
краеведческий музей», Кировская область

круглую железную сетку, он надевал её на голову, опуская на лицо. Теперь, похожий на сказочного витязя, закованного в броню, он готов был к встрече с искрящимся, раскалённым металлом.

В 1858 г. на заводе в Белой Холунице известный русский металлург Василий Степанович Пятов впервые в мире изобрёл броневые плиты способом проката.

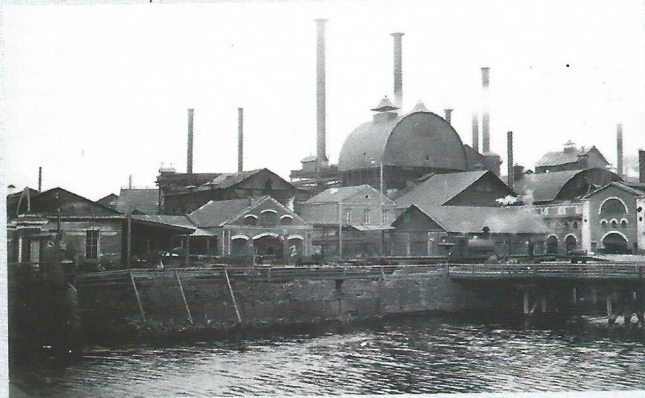
С 1909 по 1916 гг. заводы были закрыты. Закончилась полутораветковая история завода как железодельного. С 1916 по 1941 гг. на Белохолуницком заводе производились сельскохозяйственные машины: плуги, окучники, льнотрепалки и пр. В 30-е годы завод освоил выпуск стационарных двигателей внутреннего сгорания.

В августе–сентябре 1941 г. в Белую Холуницу был эвакуирован завод подъёмно-транспортного машиностроения из г. Никополя Днепропетровской обл. Война определила новый профиль завода. На нём стали выпускать снаряды для противотанковых и зенитных орудий.

В послевоенные годы с завода отправляли во все регионы Советского Союза тысячи домашних электроплиток. Затем освоили производство садово-огородного инвентаря, тележек, гладильных досок, металлических гаражей и других товаров народного потребления. Во многих «высотках» Москвы работали холуницкие лифтоподъёмники.

С военных лет и по сей день завод производит ленточные конвейеры, вертикальные элеваторы, винтовые конвейеры. Производство современного подъёмно-транспортного оборудования оснащено автоматическим управлением.

Екатеринбургский горный округ начало XX в.
ГБУК «Свердловский областной краеведческий музей»



Кыштымский завод, вид с пруда, Екатеринбургский горный
округ, начало XX в. ГБУК «Свердловский областной
краеведческий музей»



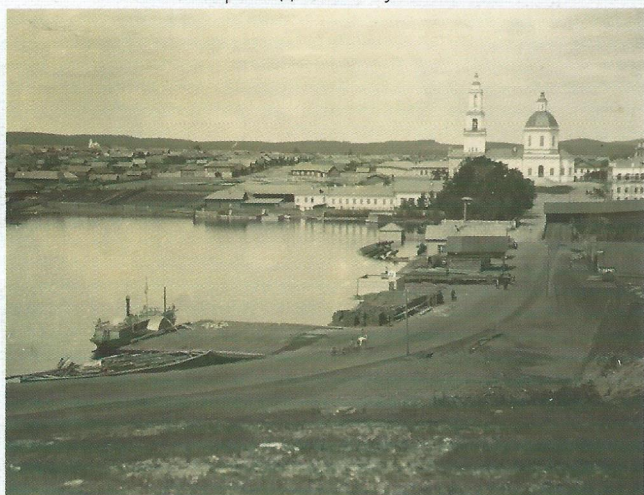
397. Средний Урал — Кыштымский завод. Вид завода с пруда.



Екатеринбург основан как завод-крепость на реке Исети в 1723 году. Место для завода выбрал В. Татищев. Построен завод под руководством В. де Геннина. Город назван в честь императрицы Екатерины I. Производственные мощности Екатеринбургского завода включали в себя: 2 домны, 14 кричных молотов, медеплавильную фабрику, стальную и якорную фабрики, машины для сверления пушек и другое. Основная продукция – железо, чугун и медь. В полном объеме мощности завода никогда не использовались. В 1737 году остановлены доменные печи. С конца 1750-х годов постепенно уменьшался выпуск продукции на молотовых, стальной и проволочной фабриках, а в 1769 году прекращено медеплавильное производство. В 1808 году Екатеринбургский завод был закрыт.

В XVIII веке Екатеринбург развивается как административный центр горнозаводской промышленности Урала и Сибири. Система отраслевого управления горными заводами Урала, Забайкалья и Алтая была независима от местных губернских властей. Её центральный орган располагался в Екатеринбурге. После 1781 года управление горной частью было децентрализовано и подчинено казенным палатам губернских правлений.

Сысертский завод, Екатеринбургский горный округ, начало XX в. ГБУК «Свердловский областной краеведческий музей»



Екатеринбург, верхний завод, Хвойная площадь, начало XX в. ГБУК «Свердловский областной краеведческий музей»



Пермский пушечный завод ст. Мотовилиха, начало XX в. ГБУК «Свердловский областной краеведческий музей»



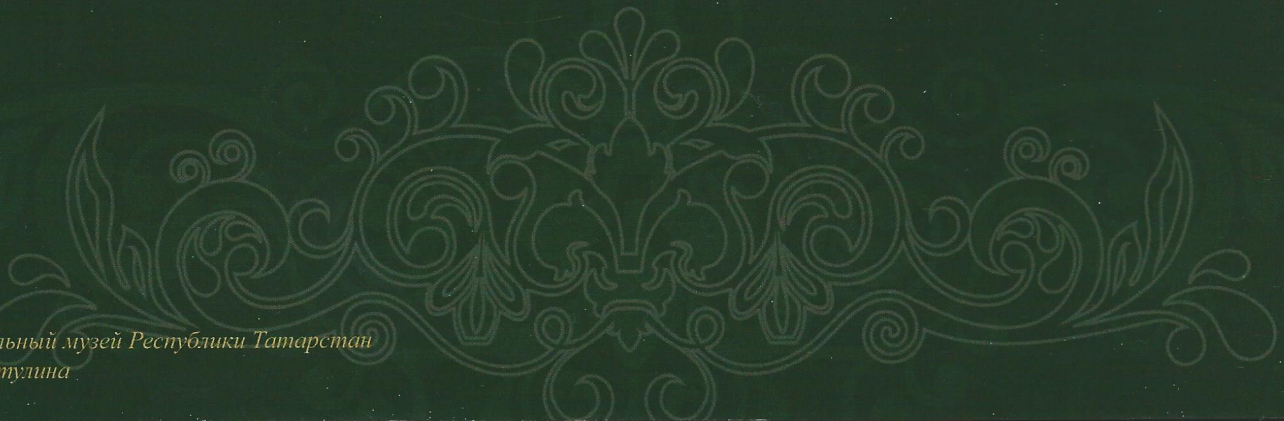
Сибирско-Уральская научно-промышленная выставка, 1887 г. МУК «Белохолуницкий краеведческий музей», Кировская область

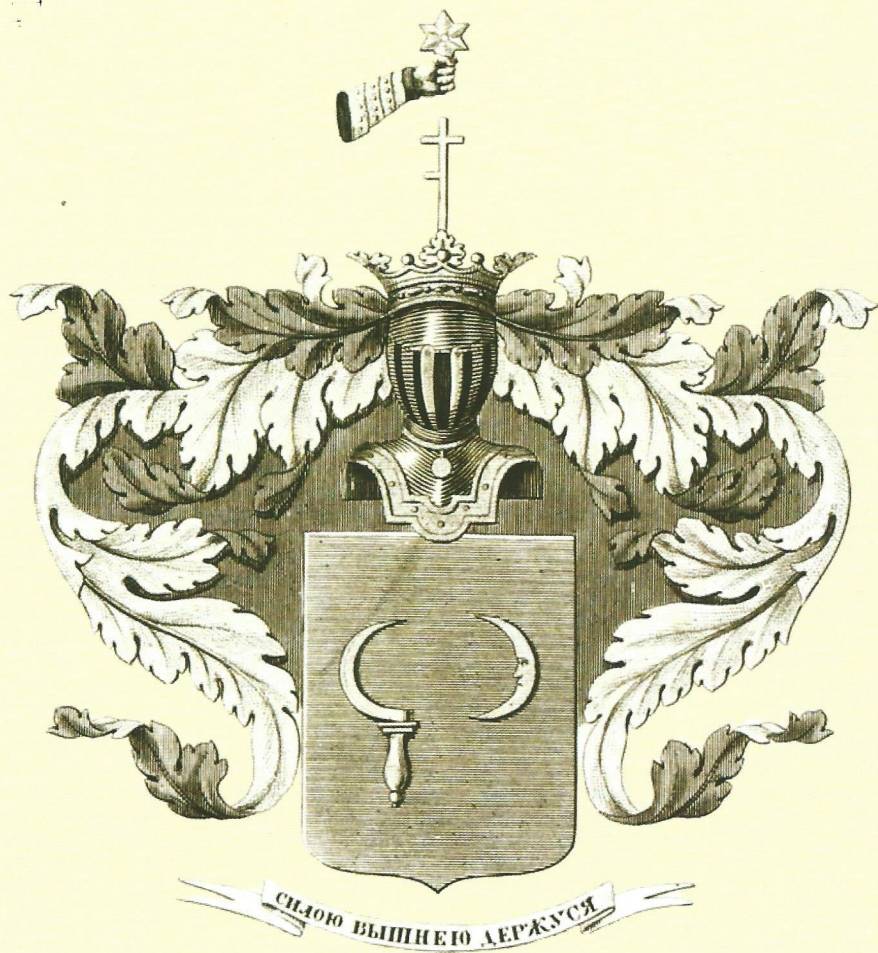




Гавриил Державин
1734-1809

Я ЖИЛ, СКОЛЬ МОГ, ДЛЯ ОБЩЕГО ДОБРА





Герб рода Державиных



Министерство культуры Республики Татарстан

Я ЖИЛ, СКОЛЬ МОГ, ДЛЯ ОБЩЕГО ДОБРА

**ГАВРИИЛ РОМАНОВИЧ
ДЕРЖАВИН**

1743-1816

ПОСВЯЩАЕТСЯ
200-ЛЕТИЮ ПАМЯТИ

Казань

11 июля 2016 года





*Портрет Г.Р. Державина
С. Тончи 1801 год*

АРФА

*Не в летний ль знойный день прохладный ветерок
В легчайшем сне на грудь мою приятно дует
Не в злаке ли журчит хрустальный ручеек
Иль милая в тени древес меня целует.*

*Нет! арфу слышу я: ея волшебный звук,
На розах дремлющий, согласьем тихострунным
Как эхо мне вдали щекочет нежно слух,
Иль шумом будит вдруг вблизи меня перунным.*

*Так ты, подруга Муз, лиешь мне твой восторг
Под быстрою рукой играющей хариты,
Когда ея чело венчает вкуса бог
И улыбаются любовью ланиты.*

*Как весело внимать, когда с тобой она
Поет про родину, отечество драгое,
И возвещает мне, как там цветет весна,
Как время катится в Казани золотое!*

*О, колыбель моих первоначальных дней,
Невинности моей и юности обитель!
Когда я освещусь опять твоей зарей
И твой по прежнему всегдашний буду житель!*

*Когда наследственны стада я буду зреть,
Вас, дубы камские, от времени почтенны,
По Волге между сел на парусах лететь
И гробы обнимать родителей свящанны.*

*Звучи, о арфа, ты все о Казани мне!
Звучи, как Павел в ней явился благодатен!
Мила нам добра весть о нашей стороне:
Отечества и дым нам сладок и приятен.*

ГАВРИИЛ РОМАНОВИЧ ДЕРЖАВИН



Герб Казанской губернии

Один из славнейших уроженцев земли Казанской, великий поэт эпохи Просвещения, крупный государственный деятель Российской Империи конца XVIII – начала XIX столетия.

Человек, в жизни и творчестве которого так отчетливо слышно биение пульса Истории.

Державин, потомок татарского мурзы Багрима, родился 3 (14) июля 1743 года недалеко от Казани, в одной из деревень небогатого родительского имения. Имение располагалось по берегам реки Меши, в него входили село Сокуры (Покровское) Казанского уезда, деревни Кармачи и Бутыри Лаишевского уезда. Ныне все они относятся к Лаишевскому району.

История возникновения села Сокуры восходит к XIII-XIV векам. По преданию, на этом месте в давние времена остановился странствующий старик сукыр Кадыш (слепой Кадыш), а в XVII веке здесь образовалось русское селение.

Рассказывают также, что до завоевания Казанского ханства здесь жили ногайские татары. Их поселение было расположено в низине, как бы в яме, что по-татарски называется «чокыр». Но в языке ногайских татар отсутствовал звук «ч», поэтому место своего обитания они называли «сокыр». Есть еще одна версия происхождения названия этого старинного села. В центре его имеется пруд, на берегу которого всегда жили люди. Вот и назвали они свое поселение Су кыры, то есть «Берег воды».

В селе имелась маленькая церковь, в которой в 1742 году венчались родители Гавриила Романовича Державина: Фекла Андреевна и Роман Николаевич.

Другое фамильное владение Державина, село Кадыш Покровское тож, возникло в начале XVII века. Обычно владения даже состоятельных землевладельцев были разбиты отдельными наделами по множеству сел и деревень. В 1740-е годы отец Державина Роман Николаевич купил у помещика Корупеева часть села.

Роман Николаевич Державин в 1754 году вышел в отставку и в том же году скончался, оставив жену с тремя детьми в большой бедности – принадлежавшие им деревни были малы и неустроены, разбросаны по разным губерниям и дохода не приносили. Много притеснений пришлось вытерпеть Фекле Андреевне Державиной. Лучшие угодья всего за 100 рублей пришлось отдать в наем фабриканту Дряблову; соседний помещик Чемодуров силой удерживал у себя её крепостных, и, чтобы подать челобитную, приходилось ей с детьми часами просиживать в канцеляриях. Все это настолько сильно запечатлелось в сердце мальчика Державина, что в течение всей жизни не мог он сносить равнодушно неправды и причинения обид вдовам и сиротам.

Несмотря на нужду, Фекла Андреевна заботилась об образовании детей. Еще в детстве Гавриил Романович пристрастился к чтению, выучился немецкому языку, так как имел «чрезвычайную к наукам склонность». С увлечением занимался рисованием. Отец его, Роман Николаевич, секунд-майор, некоторое время служил комиссионером при межевании земельных владений, и Гавриил Романович от бывшего при отце геодезиста «получил охоту к инженерству».



Здание первой Казанской гимназии
Фото 80-х годов XIX века.